

**DEWALT®**

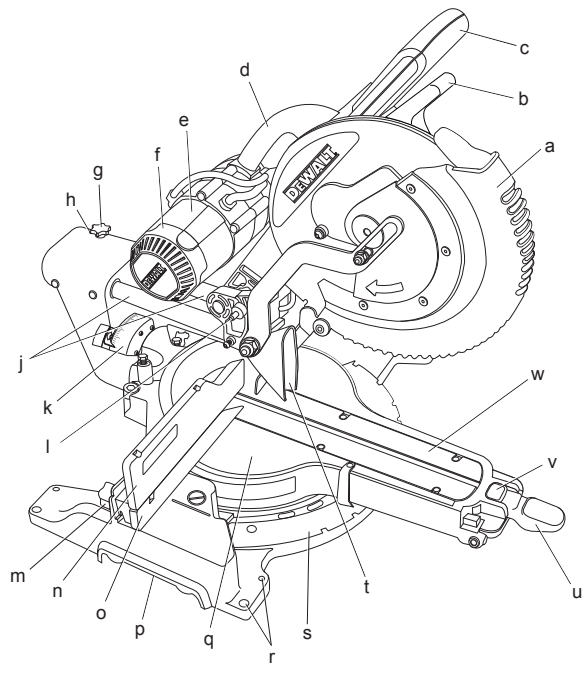
**533222 - 50 H**

Fordítás az eredeti kezelési utasítás alapján készült

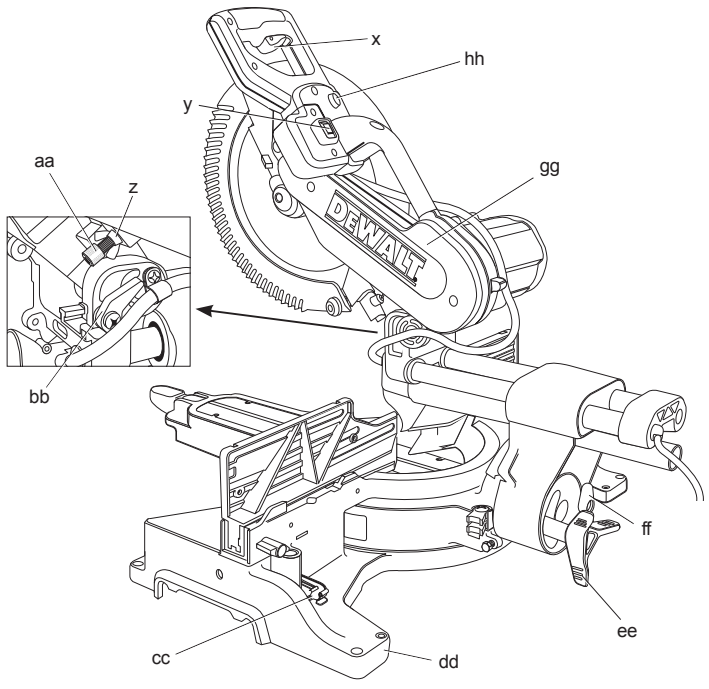
**DWS780**

1A ábra

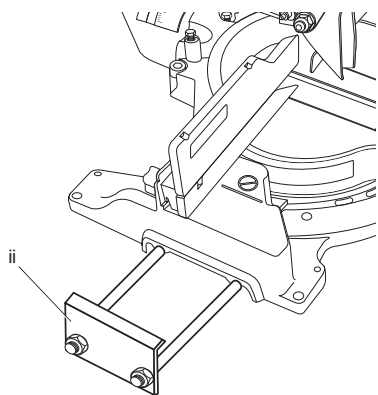
0000 00-00



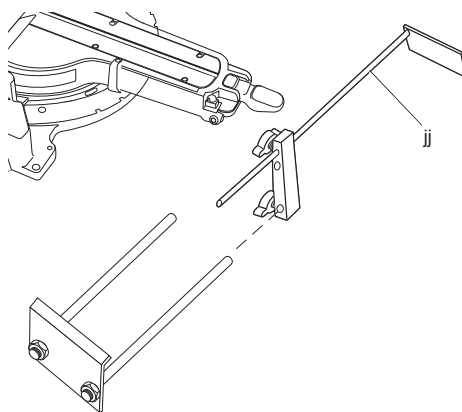
1B ábra



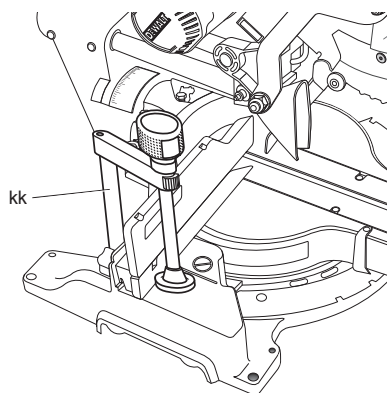
2. ábra



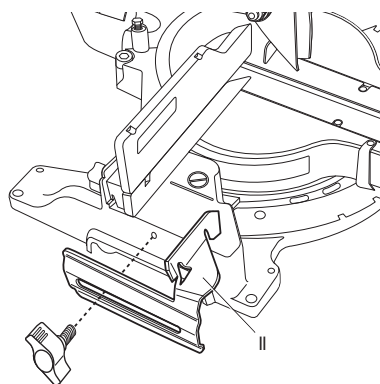
3. ábra



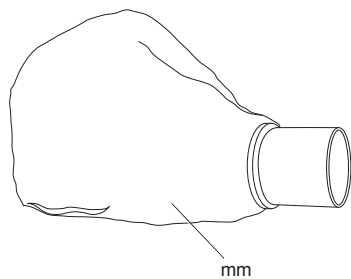
4. ábra



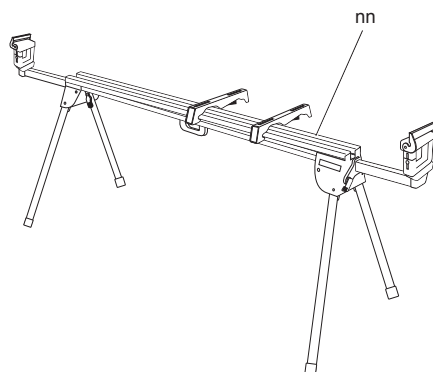
5. ábra



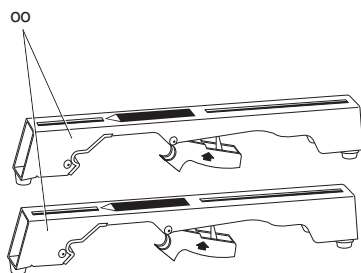
6. ábra



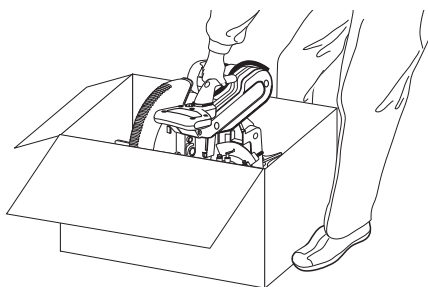
7. ábra



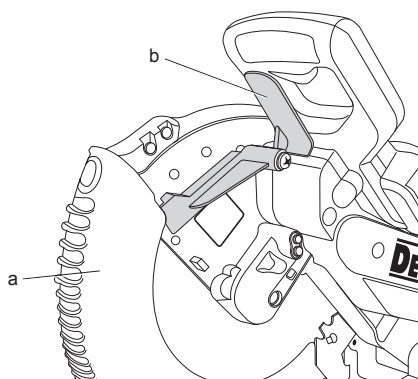
8. ábra



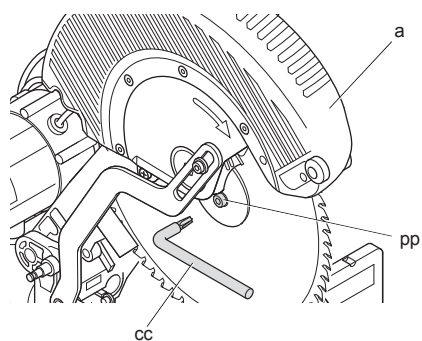
9. ábra



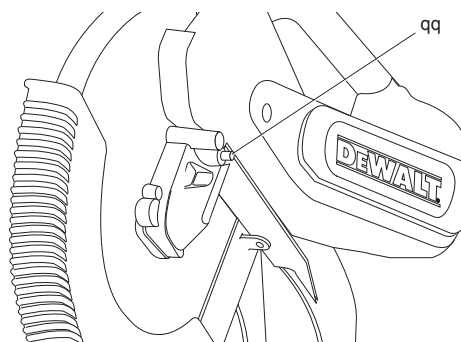
10A ábra



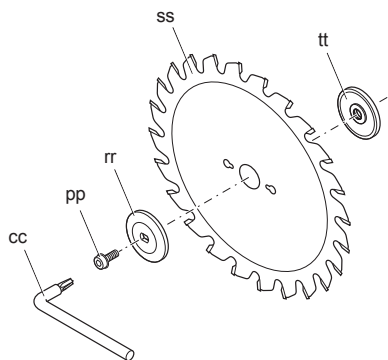
10B ábra



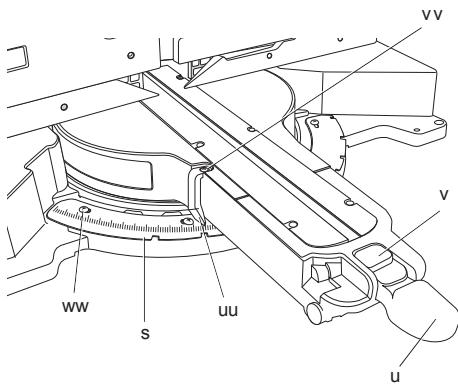
10C ábra



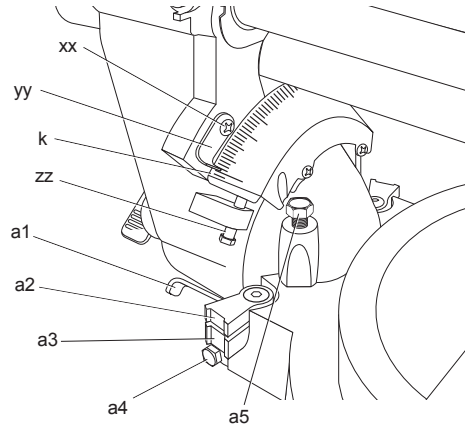
10D ábra



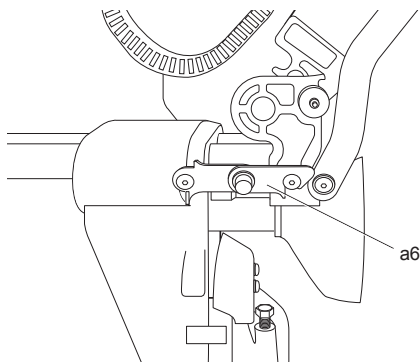
11. ábra



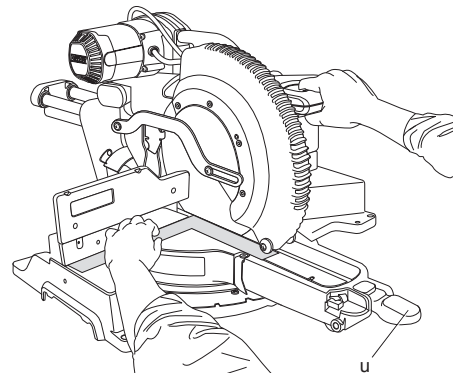
12. ábra



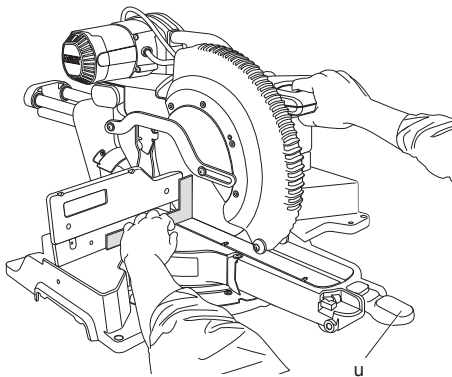
13. ábra



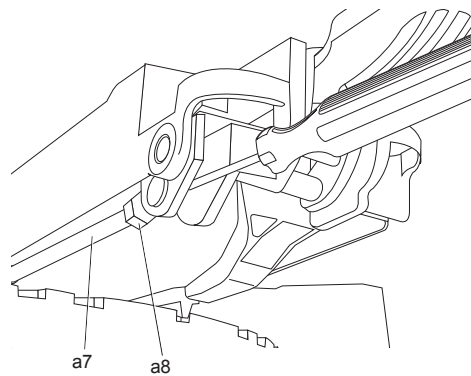
14. ábra



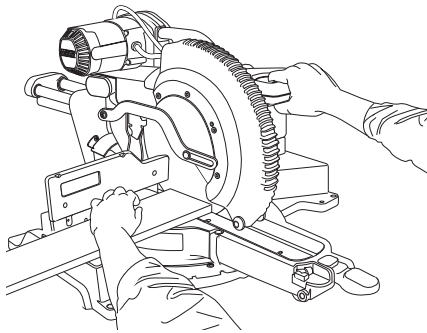
15. ábra



16. ábra



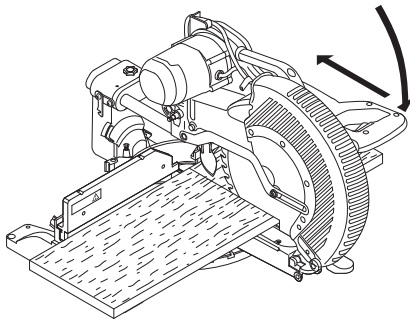
17A ábra



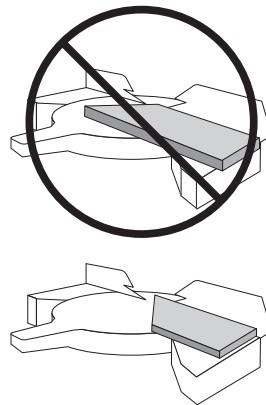
17B ábra



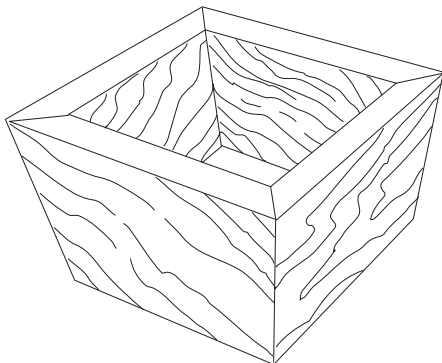
18. ábra



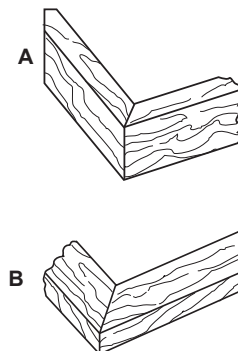
19. ábra



20. ábra



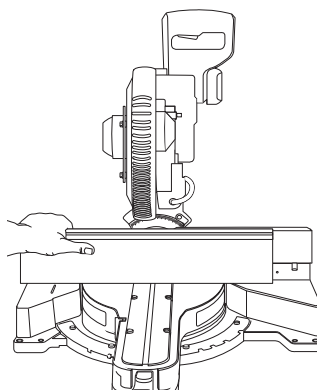
21. ábra



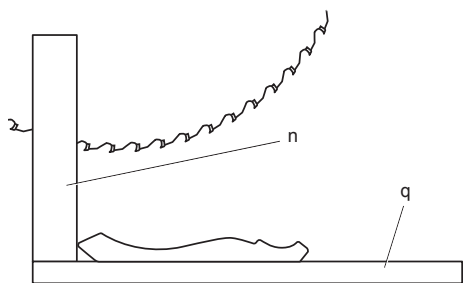
22. ábra



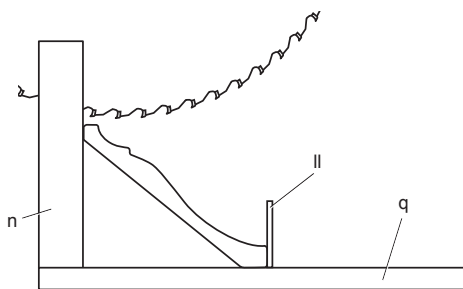
23. ábra



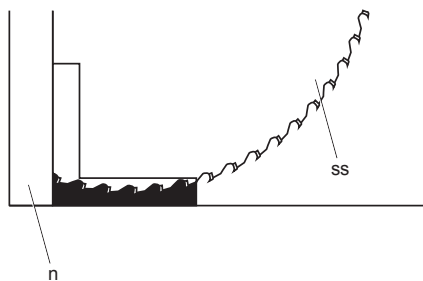
24A ábra



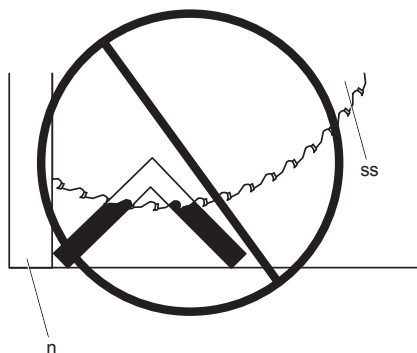
24B ábra



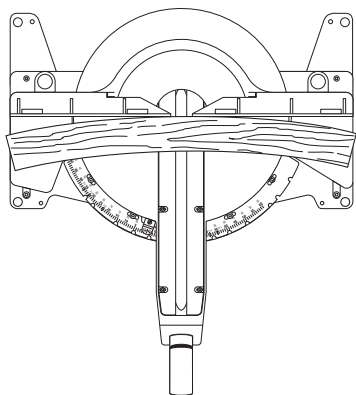
25A ábra



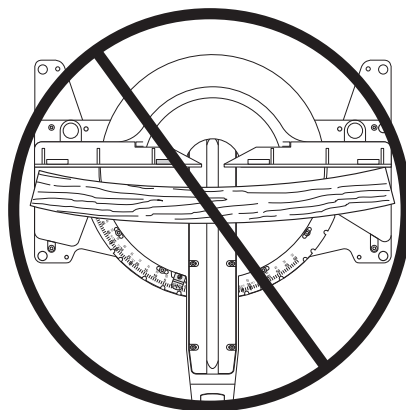
25B ábra



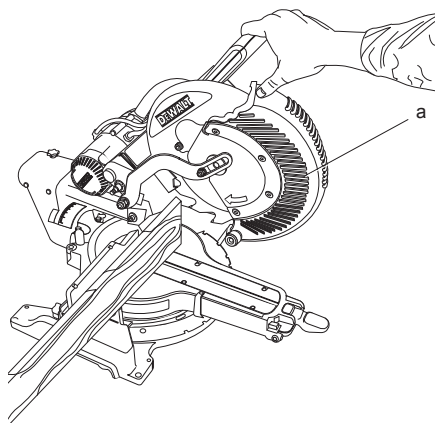
26A ábra



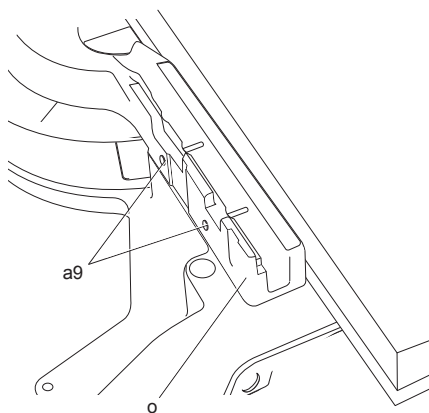
26B ábra



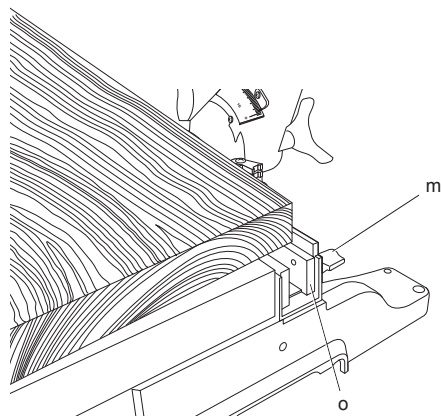
27. ábra



28A ábra



28B ábra





# GÉRFŰRÉS Z

## DWS780

### Szívből gratulálunk

az Ön DeWALT szerszámához! Sokévi tapasztalatunk, valamint az átgondolt termékfejlesztés és innováció teszi a DEWALT termékeket a professzionális szerszámhasználók egyik legmegbízhatóbb partnerévé.

### Műszaki adatok

	DWS780	
Feszültség	$V_{AC}$	230
EK és Írország	$V_{AC}$	230/115
Típus		10
Teljesítményfelvétel	W	1675
Fűrészárca átmérője	mm	305
Fűrészárca befogófurata	mm	30
Fűrészárca vastagsága	mm	1,8
Fűrészárca legnagyobb fordulatszáma	$\text{min}^{-1}$	1900–3800
EK és Írország	$\text{min}^{-1}$	1600–3600
Legnagyobb keresztvágási kapacitás 90°-nál	mm	349
Legnagyobb gérvágási kapacitás 45°-nál	mm	244
Legnagyobb vágásmélység 90°-nál	mm	112
Legnagyobb ferde keresztvágási mélység 45°-nál	mm	56
Gérvágás (max. helyzetek)	bal	50°
	jobb	60°
Ferdevágás (max. helyzetek)	bal	49°
	jobb	49°
0°-os gérszög		
Eredő szélesség legfeljebb 112 mm magasságnál	mm	299
Eredő szélesség legfeljebb 110 mm magasságnál	mm	303
Eredő magasság legfeljebb 345 mm szélességnél	mm	76
45°-os gérszög, bal		
Eredő szélesség legfeljebb 112 mm magasságnál	mm	200
Eredő magasság legfeljebb 244 mm szélességnél	mm	76
45°-os gérszög, jobb		
Eredő szélesség legfeljebb 112 mm magasságnál	mm	211
Eredő magasság legfeljebb 244 mm szélességnél	mm	76

45°-os ferdevágási szög, bal		
Eredő szélesség legfeljebb 63 mm magasságnál	mm	268
Eredő magasság legfeljebb 345 mm szélességnél	mm	44
45°-os ferdevágási szög, jobb		
Eredő szélesség legfeljebb 62 mm magasságnál	mm	193
Eredő magasság legfeljebb 345 mm szélességnél	mm	28
Tárcsa automatikus fékideje	s	< 10
Súly	kg	25,4

$L_{PA}$ (hangnyomásszint)	dB(A)	93
$K_{PA}$ (toleranciafaktor)	dB(A)	3,0
$L_{WA}$ (hangteljesítményszint)	dB(A)	100
$K_{WA}$ (toleranciafaktor)	dB(A)	3,0

Súlyozott effektív rezgégyorsulás (triax vektorösszeg) az EN 61029 szabvány előírásai alapján:

Vibráció kibocsátási érték $a_h$	$\text{m/s}^2$	< 2,5
Bizonytalanság K	$\text{m/s}^2$	1,5

Az adatlapon megadott vibráció kibocsátási értéket az EN 61029 szabvány szerinti méréssel határoztuk meg, így az egyes szerszámok vibráció kibocsátási értékei összehasonlíthatók. Az érték felhasználható a vibrációnak való kitettség mértékének előzetes becsléséhez is.



**FIGYELMEZTETÉS:** A megadott vibráció kibocsátási érték a szerszám főbb alkalmazásaira vonatkozik.

Ha más alkalmazásokra, más tartozékokkal használják, vagy nincs megfelelően karbantartva, a vibráció a megadott értéktől eltérhet. Ilyen esetben a kezelő a munkavégzés teljes időtartama alatt jelentős mértékben megnövekedett vibrációs ártalomnak lehet kitéve.

A vibrációnak való kitettség mértékének becslésekor azokat az időtartamokat is figyelembe kell venni, amikor a szerszám ki van kapcsolva, vagy amikor működésben van, de éppen nem végeznek vele munkát. Ilyen esetben a munkavégzés teljes

időtartamára számított kitesztés mértéke jelentősen csökkenhet.

További biztonsági intézkedéseket is kell hozni, amelyek védik a kezelőt a vibrációs hatástól, például: a szerszám és tartozékainak karbantartása, a kezek melegen tartása, munkaritmus megszervezése.

#### Biztosítékok

Európa

230 V-os szerszámok 10 amperes, hálózati

EK és Írország

230 V-os szerszámok 13 amperes, a csatlakozódugaszban

EK és Írország

115 V-os szerszámok 16 amperes, hálózati

## Definíciók: Biztonságtechnikai útmutató

Az alábbi definíciók az egyes figyelmeztető szavakhoz társított veszély súlyosságára utalnak. Kérjük, olvassa el a kézikönyvet, és figyeljen ezekre a szimbólumokra.



**VESZÉLY:** Olyan közvetlen veszélyt jelez, amely **halálos vagy súlyos sérülést** okoz.



**FIGYELMEZTETÉS:** Olyan lehetséges veszélyt jelez, amely **halálos** vagy súlyos sérülést **okozhat**.



**VIGYÁZAT:** Olyan lehetséges veszélyt jelez, amely **könnyű** vagy közepesen súlyos **sérülést okozhat**.

**MEGJEGYZÉS:** Olyan, **személyi sérüléssel nem fenyegető** gyakorlatot jelöl, amely **anyagát kárt okozhat**.



Áramütés veszélyét jelzi.



Tűzveszélyt jelez.

## CE Megfelelőségi nyilatkozat

### GÉPEKRE VONATKOZÓ IRÁNYELV



DWS780

A DeWALT kijelenti, hogy a **Műszaki adatok** című fejezetben ismertetett termékek megfelelnek a következő irányelveknek és szabványoknak: 2006/42/EK, EN 61029-1, EN 61029-2-9.

Ezek a termékek a 2004/108/EC és a 2011/65/EU irányelveknek is megfelelnek. Ha további információra lenne szüksége, lépjen kapcsolatba

a DeWALT vállalattal a következőkben megadott vagy a kézikönyv végén megtalálható elérhetőségeken.

Alulírott személy felelős a műszaki adatok összeállításáért, nyilatkozatát a DeWALT vállalat nevében adja.

Horst Grossmann

Alelnök, Műszaki és Termékfejlesztési Részleg  
DeWALT, Richard-Klinger-Straße 11,  
D-65510, Idstein, Németország  
2011.04.01.

## Biztonsági előírások



**FIGYELMEZTETÉS!** Tűz, áramütés és személyi sérülés veszélyének csökkentése érdekében elektromos szerszámok használatakor mindig be kell tartani az alapvető biztonsági előírásokat, amelyek többek között a következők:

A készülék használata előtt figyelmesen olvassa végig ezt a kézikönyvet, és őrizze meg.

**ŐRIZZE MEG EZT A KÉZIKÖNYVET, HOGY A KÉSŐBBIEKBEN IS BÁRMIKOR UTÁNANÉZHESSEN A GÉPPEL KAPCSOLATOS ÖSSZES INFORMÁCIÓNAK.**

## Általános biztonsági szabályok

### 1. Tartsa tisztán a munkaterületet.

A rendetlen munkaterület és munkapad sérülések forrása lehet.

### 2. Vegye figyelembe a munkaterület környezetét is.

Esőtől védje a szerszámot. Nedves, párás környezetben ne használja. A munkaterület világítsa ki jól (250–300 lux). Ne használja a szerszámot tűz- vagy robbanásveszélyes környezetben, például gyúlékony folyadékok vagy gázok jelenlétében.

### 3. Áramütés ellen védekezzen.

Ügyeljen arra, hogy teste ne érintkezzék földelt felülettel, (például csővezetékekkel, radiátorral, tűzhellyel, hűtőszekrénnel). Szükséges munkakörülmények között (pl.: magas páratartalom, fémpor keletkezése esetén) az elektromos biztonság növelhető egy leválasztó transzformátor vagy hibaáram-védelmi kapcsoló (FI relé) előkapcsolásán keresztül.

4. **Ne engedjen közel másokat.**

Ne engedje, hogy illetéktelen személyek, különösen gyermekek, hozzáérjenek a szerszámhoz vagy a hosszabbító kábelhez, tartsa távol őket a munkaterülettől.
5. **Tegye a helyére a szerszámot, amikor nem használja.**

A használaton kívüli szerszámot száraz helyen és jól elzárva tárolja, ahol gyermekek nem férhetnek hozzá.
6. **Ne erőltesse a szerszámot.**

A termékkel jobban és biztonságosabban elvégezheti a munkát, hogy ha a teljesítmény kategóriájának megfelelően használja.
7. **A megfelelő szerszámot használja.**

Ne erőltesse túl a kisebb teljesítményű készülékeket, vagy tartozékokat, nagyobb teljesítményt igénylő munkánál. A szerszámokat csak rendeltetészerűen használja, pl. faágak levágásához vagy gallyazáshoz ne használjon körfűrész.
8. **Megfelelő öltözképet viseljen.**

Ne hordjon laza ruházatot vagy ékszert, mert ezek beleakadhatnak a mozgó alkatrészekbe. Szabadban való munkavégzéshez csúszásmentes lábbeli viselése ajánlatos. Hosszú hajhoz viseljen hajvédőt.
9. **Használjon védőfelszerelést.**

Mindig viseljen védőszemüveget. Használjon arc- vagy pormaszkot, ha az elvégzendő munka nagy porral, vagy lepattanó részekkel járhat. Ha fennáll ezen részecskék felforrósodásának veszélye, viseljen hőálló kötényt is. Mindig viseljen hallásvédőt. Mindig viseljen védősisakot.
10. **Használjon porelszívó berendezést.**

Ha a készüléken megtalálható a porelszívási lehetőség, vagy a porzsák, úgy ügyeljen arra, hogy megfelelően csatlakoztassa és használja ezeket munka közben.
11. **Gondosan bánjon a hálózati kábelrel.**

**Kérjük, ne a kábelnél fogva húzza ki a csatlakozódugót a konnektorból.** Tartsa távol a kábel éles széléktől, védje olajtól és hőtől. Soha ne a kábelnél fogva vigye a gépet
12. **Biztonságos munkavégzés.**

A munkadarab rögzítéséhez lehetőleg használjon leszorítót vagy satut. Biztonságosabb, mint ha a kezében tartaná a munkadarabot, mivel így mindkét kezével a szerszámot kezelheti.
13. **Álljon biztonságosan.**

Kerülje a rendellenes testtartást, és egyensúlyát soha ne veszítse el munkavégzés közben.
14. **Gondosan tartsa karban a szerszámot.**

A jobb és biztonságosabb munka érdekében tartsa a vágószerszámokat mindig élesen és tisztán. Kenésnél és tartozékok cseréjénél kövesse az útmutatásokat. Időszakonként vizsgálja át a szerszámot, és ha sérült, márkaszervizzel javíttassa meg. A fogantyúkat és kapcsolókat tartsa szárazon és tisztán, olajtól és zsírtól mentesen.
15. **Áramtalanítsa a szerszámokat.**

Használaton kívül, szervizelés előtt, illetve tartozékok (pl. fűrészlánc, fűrészár, vágótartozék) cseréjénél áramtalanítsa a szerszámot.
16. **Ne hagyjon szerelőkulcsot a gépben.**

Váljon szokásává annak ellenőrzése, hogy eltávolította-e a szerelőkulcsokat a gépből, mielőtt dolgozni kezd vele.
17. **Akadályozza meg a készülék véletlen beindulását.**

Ne tartsa ujját a kapcsolón, amikor a szerszámot a kezében hordozza. Ellenőrizze, hogy a szerszám kapcsolója kikapcsolt állásban van-e, mielőtt a szerszámot áram alá helyezi.
18. **Kültéri hosszabbító kábel használata.**

Használat előtt vizsgálja át a hosszabbító kábelt, és ha sérült, cserélje ki. Szabadban végzett munkához csak kültéri használatra készült és ennek megfelelő jelzéssel ellátott hosszabbító kábelt használjon.
19. **Ne veszítse el éberségét.**

Figyeljen a munkájára. Használja a józan esztét. Ne dolgozzon a szerszámmal, ha fáradt, ha alkoholos vagy gyógyszeres befolyásoltág alatt áll.
20. **Ellenőrizze, nincsenek-e sérült részek a szerszámon.**

Használat előtt gondosan ellenőrizze a szerszámot és a tápkábelt, hogy megfelelően működnek-e, és rendeltetészerű használatra alkalmasak-e. Vizsgálja meg, hogy a mozgó részek megfelelően működnek, nincsenek akadályoztatva. Ellenőrizze a részegységeket, esetleg előforduló töréseiket és minden olyan rendellenességet, ami befolyásolhatja a készülék használatát.

A sérült védőburkolatot vagy más alkatrészt márkaszervizzel meg kell javíttatni vagy ki kell cseréltetni, kivéve, ha ez a kezelési útmutató másképpen rendelkezik. A hibás kapcsolót márkaszervizzel cseréltesse ki. Ne használja a gépet, ha a kapcsoló nem működőképes. Soha ne próbálja saját kezűleg javítani.



**FIGYELMEZTETÉS!** A kézikönyvben nem ajánlott tartozék vagy szerelék használata, illetve itt fel nem sorolt művelet végzése személyi sérülés veszélyével járhat.

## 21. **Képzett szakemberrel javíttassa a szerszámot.**

Ez az elektromos szerszám megfelel az érvényes biztonsági előírásoknak. Javítást csak szakszervíz végezhet, és csak eredeti gyári alkatrészeket szabad felhasználni mert ellenkező esetben a szerszám kezelője komoly veszélynek van kitéve.

## Kiegészítő biztonsági előírások gérfűrészekhez

- A gép hálózati kábele speciálisan konfigurált, ezért azt csak a gyártó vagy hivatalos márkaszervíz cserélheti.
- Csak a gyártó által ajánlott anyagok vágására használja a fűrész.
- Ne használja a gépet, ha a védőeszközök nincsenek a helyükön, nem működnek, vagy nincsenek megfelelően karbantartva.
- Győződjön meg arról, hogy ferdevágáskor a kar biztonságosan rögzítve van.
- A gép körüli padlózatot tartsa egy szintben, tartsa rendben, szétszórta anyagoktól (pl. forgács, hulladék) mentesen.
- Megfelelően megélezett fűrész tárcsát használjon. Tartsa be a fűrész tárcsán megadott maximális fordulatszámot.
- Munkavégzés előtt ellenőrizze, hogy a reteszelő gombok és a rögzítőfogantyúk szorosan rögzítve vannak-e.
- Egyik kezét se tegye a fűrész tárcsa közelébe, amíg a fűrész az áramforrásra van kapcsolva.
- Soha ne próbálja a gyorsan forgó szerszámot úgy leállítani, hogy egy szerszámot vagy más eszközt szorít a fűrész tárcsához; mert azzal súlyos balesetet okozhat.
- Bármilyen tartozék használata előtt olvassa át a kezelési útmutatót. A tartozékok helytelen használatával kárt okozhat.
- A fűrész tárcsa kezelésekor mindig viseljen védőkesztyűt.
- Használat előtt ellenőrizze, hogy a fűrész tárcsa megfelelően van-e felszerelve.
- Ellenőrizze, hogy a fűrész tárcsa a helyes irányban forog-e.
- Ne használjon az ajánlottnál nagyobb vagy kisebb átmérőjű fűrész tárcsát. A megfelelő fűrész tárcsa jellemzőit lásd a műszaki adatoknál. Csak az EN 847-1 szabványnak megfelelő, ebben az útmutatóban ajánlott tárcsákat használja.
- Fontolja meg speciális kialakítású zajcsökkentő fűrész tárcsa használatát.
- Ne használjon HSS (gyorsacél) fűrész tárcsát.
- Ne használjon repedt vagy sérült fűrész tárcsát.
- Ne használjon csiszoló- vagy gyémánt korongot.
- Ne használja a fűrész a réslap nélkül.
- A kapcsoló elengedése előtt emelje ki a fűrész a munkadarabban létrehozott vágatból.
- Ne ékelje ki a motor ventilátorát a motortengely elfordulásának megakadályozásához.
- A fűrész tárcsa védőburkolata automatikusan felemelkedik, amikor a fűrészfej kioldó karját megnyomja, és a kart leengedi; akkor ereszkedik rá a fűrész tárcsára, amikor a fűrész kart felemeli.
- Csak akkor emelje fel kézzel a fűrész tárcsa védőburkolatát, amikor a gép ki van kapcsolva. A védőburkolatot akkor emelheti fel kézzel, amikor fűrész tárcsát fel- vagy leszerel, vagy átvizsgálja a fűrész.
- Rendszeresen ellenőrizze, hogy a motor szellőzőrései tiszták és forgácstól mentesek-e.
- Cserélje ki a réslapot, ha elkopott. Lásd a cserealkatrészek mellékelt listáját.
- Mielőtt karbantartást végez vagy fűrész tárcsát cserél, áramtalanítsa a gépet.
- Amíg a gép működésben van, illetve a fej nincs felső helyzetben, semmiféle tisztítást vagy karbantartást ne végezzen rajta.
  - Ha a vágási vonal jelölésére LED-et használ, ellenőrizze, hogy az EN 62471 szerint a 2. osztályba tartozik-e. A LED diódáját ne cserélje más típusúra. A sérült LED-et márkaszervizzel javíttassa meg.

- A vágás közbeni jobb láthatóság kedvéért a védőburkolat elülső részén rések vannak. Bár ez nagy mértékben csökkenti a kirepülő törmelék mennyiségét, előfordulhat, hogy mégis átjut rajta, ezért mindig védőszemüveget kell viselnie, amikor átnéz a réseken.
- Fa fűrészelésénél csatlakoztassa a fűrésztporelszívó berendezéshez. Mindig mérlegelje a pomak való kitettség mértékét befolyásoló tényezőket, pl.:
  - a megmunkálandó anyag típusa (a bútorlap jobban porzik a fánál);
  - a fűrészártcsa élessége;
  - a fűrészártcsa helyes beállítása;
  - a porelszívó légáramának sebessége, amely nem lehet kisebb 20m/s-nál.
 Biztosítsa, hogy a helyi elszívó rendszer és annak elemei megfelelően legyenek beállítva.
- Legyen tisztában azzal, hogy a következő tényezők befolyásolják a zajártalomnak való kitettség mértékét:
  - használjon csökkentett zajkibocsátású fűrészártcsát;
  - csak jól megélezett fűrészártcsát használjon;
- rendszeresen végezzen a gépen karbantartást;
- biztosítson megfelelő általános vagy helyi megvilágítást;
- győződjön meg arról, hogy a távtartók és a tengelyrugók alkalmasak a kézikönyvben ismertetett célra.
- Addig ne távolítsa el a levágott darabokat vagy más anyagot a vágási területről, amíg a gép mozgásban van, és a fűrészfej nincs felső helyzetben.
- Soha ne vágjon 200 mm-nél kisebb munkadarabot.
- A géppel legfeljebb az alábbi méretű munkadarabokat lehet külön megtámasztás nélkül megmunkálni:
  - Legnagyobb magasság: 112 mm
  - Legnagyobb szélesség: 345 mm
  - Legnagyobb hosszúság: 600 mm
  - A hosszabb munkadarabot külön támasztékkal meg kell támasztani, ilyen lehet pl: DE7080-XJ támaszték vagy DE7023-XJ vagy DE7033-XJ állvány. Mindig szorítsa le biztonságosan a munkadarabot.
- Baleset vagy a géphiba esetén azonnal kapcsolja ki és áramtalanítsa a gépet.
- Jelentse a hibát, és helyezzen megfelelő jelzést a meghibásodott gépre, hogy mások ne használják.
- Ha a fűrészártcsa a vágás közbeni rendellenes előtoló erő miatt beszorul, kapcsolja ki és áramtalanítsa a gépet. Távolítsa el a munkadarabot, és ellenőrizze, hogy a fűrészártcsa szabadon mozog-e. Kapcsolja be ismét a gépet, és csökkentett előtoló erővel kezdjen új vágást.
- Soha ne vágjon könnyűfém-ötvezetet, különösen magnéziumot.
- Amikor csak lehet, szerelje a gépet munkapadra 8 mm átmérőjű és 80 mm hosszú csavarokkal.
- Gondoskodjon arról, hogy a kezelő megfelelően ki legyen oktatva a gép beállítására és kezelésére.
- A munka megkezdése előtt válassza ki a vágandó anyagnak megfelelő fűrészártcsát.
- Csak olyan fűrészártcsát használjon, amelynek a rajta feltüntetett fordulatszám legalább egyenlő a gép adatlapján megadott fordulatszámmal.
- Minden vágás előtt győződjön meg arról, hogy a gép egyenletes és stabil felületen áll, ahol nem tud elmozdulni.

## Maradványkockázatok

A következő kockázatok minden fűrész használatával együtt járnak:

- *Forgó alkatrészek megérintése miatti sérülések kockázata.*

Bizonyos maradványkockázatok a vonatkozó biztonsági előírások betartása és védőeszközök használata ellenére sem kerülhetők el. Ezek a következők:

- *Halláskárosodás.*
- *A forgó fűrészártcsa fedetlen részei miatti balesetveszély.*
- *A fűrészártcsa cseréjekor fennálló sérülésveszély.*
- *Az ujjak becsípődésének veszélye a védőelemek kinyitásakor.*
- *A fűrészpor belégzése miatti egészségi veszély, különös tekintettel a tölgy, bükk és MDF anyagok vágásánál.*

A következő tényezők növelik a légúti problémák kialakulásának veszélyét:

- Faanyag fűrészelése porelszívó csatlakoztatása nélkül.
- Elégtelen porelszívás meg nem tisztított szűrők miatt.

## A szerszámon lévő jelölések

A szerszámon a következő piktogramok láthatók:



Használat előtt olvassa el a kezelési útmutatót.



Viseljen hallásvédőt.



Hordjon védőszemüveget.



Fogási pont.



Tartsa kezét távol a gyalukéstől.



Ne nézzen közvetlenül a fényforrásba.



Veszélyes optikai sugárzás.

## GYÁRTÁSI IDŐ KÓDJÁNAK HELYE (1A ÁBRA)

A gyártás évét is tartalmazó dátumkód (i) a szerszám burkolatába van nyomtatva.

Példa:

2011 XX XX

Gyártás éve

## A csomag tartalma

A csomag a következőket tartalmazza:

- 1 összeszerelt gérfűrész
- 1 fűrészlánc kulcs
- 1 fűrészlánc
- 1 porzsák
- 1 munkadarab leszorító
- 1 kezelési útmutató
- 1 robbantott ábra
- Ellenőrizze a szerszámot, részeit és tartozékait, nem sérültek-e meg szállítás közben.
- A szerszám használata előtt szánjon időt a kezelési útmutató alapos áttanulmányozására és elsajátítására.

## Leírás (1A–8. ábra)



**FIGYELMEZTETÉS:** Az elektromos szerszámon vagy annak részein soha ne végezzen átalakítást. Azzal anyagi kárt vagy személyi sérülést okozhat.

### 1A ábra

- a. Alsó védőburkolat
- b. Fej reteszelésének kioldó karja
- c. Működtető fogantyú
- d. Hordfogantyú
- e. Motorház
- f. Motor zárósapkája
- g. Sín rögzítógombja
- h. Sín állítócsavarja
- i. Dátumkód
- j. Sínek
- k. Ferdevágási szögskála
- l. Reteszelő túske
- m. Vezető beállító gombja
- n. Vezető
- o. Talpvezető
- p. Bemélyedés a kéznek
- q. Asztal
- r. Furatok a munkapadra szereléshez
- s. Gérskála
- t. Porelszívó csonk
- u. Gérzár fogantyúja
- v. Gérretesz gombja
- w. Réslap

### 1B ábra

- x. Indítókapcsoló
- y. XPS™ be- és kikapcsoló
- z. Szárnyasanya
- aa. Mélységállító csavar
- bb. Hornyoló ütköző
- cc. Fűrészlánc kulcs
- dd. Talp
- ee. Ferdevágási szög rögzítógombja
- ff. 0°-os ferdevágás ütköző
- gg. Hajtósíj burkolata
- hh. Elektronikus fordulatszám-előválasztó tárcsa

## Külön kapható tartozékok

### 2. ábra

- ii. DE7080-XJ Kihúzható munkadarab-támasz

### 3. ábra

- jj. DE7051-XJ Állítható hosszúságú ütköző

### 4. ábra

- kk. DE7082-XJ Munkadarab leszorító

### 5. ábra

- ll. DE7084-XJ Szegélyléc vezető

### 6. ábra

- mm. DE7053-XJ Porzsák

### 7. ábra

- nn. DE7023-XJ / DE7033-XJ állvány

### 8. ábra

- oo DE7025-XJ Leszorító pófák

## RENDELTETÉSSZERŰ HASZNÁLAT

Az Ön DeWALT DWS780 típusú gérfűrész fa, faipari termékek, alumínium és műanyagok professzionális vágására készült. Könnyűszerrel, pontosan és biztonságosan végezhet vele kereszt-, ferde- és gérvágási műveleteket.

A fűrész 305 mm névleges átmérőjű karbidhegyű fűrészárcsához terveztük.

**NE** használja nedves környezetben, illetve gyúlékony folyadékok vagy gázok jelenlétében.

Ezek a gérfűrészek professzionális elektromos szerszámok.

**NE** engedje, hogy gyermekek hozzérjenek a szerszámhoz. Ha kevésbé gyakorlott személy használja, biztosítson számára felügyeletet.



**FIGYELMEZTETÉS!** Ne használja a szerszámot a rendeltetésétől eltérő célokra.

## Elektromos biztonság

A villanymotort csak egy bizonyos feszültségre terveztük. Mindig ellenőrizze, hogy a készülék adattábláján megadott feszültség megfelel-e a hálózati feszültségnek.



Az Ön DeWALT szerszáma az EN 61029 szabványnak megfelelően kettős szigetelésű, ezért nincs szükség földelésre.



**FIGYELMEZTETÉS:** A 115 V-os szerszámokat egy leválasztó transzformátorral kell használni, amely a primer és a szekunder tekercs között egy extra földeléssel is el van látva.

Ha a hálózati kábel sérült, ki kell cserélni a DeWALT szervízálózatában beszerezhető speciális kábelre.

## Tápcsatlakozó dugasz cseréje (csak az Egyesült Királyságban és Írországban)

Ha új tápcsatlakozó dugaszra van szüksége:

- A régi dugaszt biztonságos módon semmisítse meg.
- A barna vezetékét kösse a csatlakozódugasz fázis csatlakozójához.
- A kék vezetékét kösse a nulla csatlakozóhoz.



**FIGYELMEZTETÉS:** A földelő csatlakozóhoz nem kell vezetékét kötnie.

Kövesse a minőségi dugaszokhoz mellékelt szerelési útmutatót. Ajánlott biztosíték: 13 A.

## Csatlakozódugasz felszerelése 115 V-os gépekre (csak az Egyesült Királyságban és Írországban)

- A felszerelt dugasznak meg kell felelnie a BS EN 60309 (BS4343) szabványnak, 16 A áramerősségre kell méretezni, a földelő csatlakozó helyzete: 4h.



**FIGYELMEZTETÉS:** Mindig ügyeljen arra, hogy a kábelcsiptető helyesen és biztonságosan legyen a kábelburkolathoz rögzítve.

## Hosszabbító kábel használata

Ha hosszabbító kábelt kell használnia, az adott szerszám teljesítményfelvételének megfelelő, jóváhagyott, 3-eres hosszabbítót válasszon (lásd a **Műszaki adatok**) című részben. A vezető minimális keresztmetszete 1,5 mm<sup>2</sup>; maximális hossza 30 m.

Ha kábeldobot használ, mindig teljes hosszában csévélje le a kábelt.

## ÖSSZESZERELÉS ÉS BEÁLLÍTÁSOK



### FIGYELMEZTETÉS:

**A sérülésveszély csökkentése érdekében kapcsolja ki és áramtalanítsa a gépet, mielőtt tartozékot fel- vagy leszerel, beállítást végez vagy változtat, illetve javítást végez rajta.**

Ellenőrizze, hogy az indítókapcsoló OFF (KI) állásban van-e. A szerszám véletlen beindulása sérülést okozhat.

### A gép kicsomagolása (1A, 9. ábra)

1. Nyissa fel a dobozt, és emelje ki a fűrész a hordfogantyújánál (d) fogva, a 9. ábra szerint.
2. Helyezze a fűrész sima, lapos felületre.
3. Lazítsa meg a sín rögzítógombját (g), és tolja a fűrészfejet hátra, hogy hátsó helyzetében rögzítődjön.
4. Nyomja le finoman a működtető fogantyút (c), majd húzza ki a reteszelő tűskét (l).
5. Lassan csökkentse a nyomás erejét és engedje, hogy a fogantyú teljesen felemelkedjen.

### Felszerelés munkapadra (1A ábra)

A mind a négy lábón megtalálható furatokkal (r) a szerszám könnyűszerrel munkapadra szerelhető. Tekintettel a különböző méretű csavarokra, minden lábra két különböző méretű furatot készítettünk. Bármely furat használható, de nem szükséges mindkettőt felhasználni.

A fűrész mindig stabil felületre szerelje fel erősen, hogy el ne mozdulhasson. A könnyebb hordozhatóság kedvéért a szerszámot egy 12,7 mm-es vagy vastagabb rétegelt lemezre is szerelheti, amelyet leszorítóval rögzíthet a munkapadhoz, vagy vihet át egy másik munkaterületre, ahol újból rögzítheti.

**MEGJEGYZÉS:** Ha a szerszámot rétegelt lemezre szereli, ügyeljen, hogy a rögzítő csavarok ne álljanak ki a lemez alján. A lemeznek szintben kell feküdnie a támasztékon. Ha a fűrész szorítóval rögzíti a munkafelületen, csak azokra az alátétlemezekre szorítsa rá, amelyeken a furatokat elhelyeztük. Ha más ponton rögzíti a gépet, azzal akadályozza a fűrész normál működését.



**VIGYÁZAT:** A beszorulás és a pontatlanság megelőzése érdekében ellenőrizze, hogy a felszereléshez választott felület nem vetemedett vagy egyenetlen-e. Ha a fűrész billeg a felületen, helyezzen vékony anyagdarabot a fűrész egyik talpa alá, hogy az szilárdan fekdődjön.

### Fűrész tárcsa cseréje vagy új fűrész tárcsa felhelyezése

#### A FÜRÉSZTÁRCSA LESZERELÉSE (10A–10D ÁBRA)



### FIGYELMEZTETÉS:

**A sérülésveszély csökkentése érdekében kapcsolja ki és áramtalanítsa a gépet, mielőtt tartozékot fel- vagy leszerel, beállítást végez vagy változtat, illetve javítást végez rajta.**

Ellenőrizze, hogy az indítókapcsoló OFF (KI) állásban van-e. A szerszám véletlen beindulása sérülést okozhat.

- Soha ne nyomja le a hajtótengely zárógombját, amíg a gép áram alatt van vagy szabadon fut.
- Ne vágjon könnyűfém ötvözetet, (vasat vagy acélt tartalmazó) nem színes fémeket vagy kőzetet, illetve szálerősítésű cementet ezzel a gérfűrészszel.
- Nyomja meg a fej reteszelésének kioldó karját (b) az alsó védőburkolat (a) kioldásához, majd amennyire lehet, emelje fel az alsó védőburkolatot.

1. Áramtalanítsa a fűrész.
2. Emelje fel a kart felső helyzetébe, majd emelje fel az alsó védőburkolatot (a), amennyire csak lehetséges.
3. Nyomja meg a tengelyzár gombját (qq), közben óvatosan forgassa kézzel a fűrész tárcsát, amíg a retesz le nem zár.
4. Tartsa a gombot lenyomva, másik kezével pedig a mellékelt csavarkulccsal (cc) lazítsa meg a fűrész tárcsa csavarját. (Az óramutató járásának irányába forgassa, mert balmenetes.)
5. Csavarja ki a fűrész tárcsa csavarját (pp), vegye le a külső szorító alátétet (rr), majd a fűrész tárcsát (ss). A belső szorító alátétet (tt) a tengelyen hagyhatja.



## FŰRÉSZTÁRCSA FELHELYEZÉSE (10A–10D ÁBRA)

1. Áramtalanítsa a fűrész.
2. Amikor a kar fel van emelve, és az alsó védőburkolat nyitva van, helyezze a fűrész tárcsát a tengelyre, ültesse rá a belső tárcsaszorítóra úgy, hogy a tárcsa alján lévő fogak a fűrész hátulja felé nézzenek.
3. Szerelje a külső szorító alátétet a tengelyre.
4. Csavarja be a fűrész tárcsa csavarját, és a tengelyzárat reteszelve húzza meg erősen a csavart a mellékelt kulccsal (az óramutató járásával ellentétes irányba csavarja, mert balmenetes).



**FIGYELMEZTETÉS!** Csak a leírt módon cseréljen fűrész tárcsát. Csak a **Műszaki adatok** című részben megadott tárcsát használjon, kategória szám: DT4260 az ajánlott.

## A fűrész hordozása (1A, 1B ábra)



**FIGYELMEZTETÉS: A személyi sérülés veszélyének csökkentése érdekében MINDIG** reteszelve a sín rögzítógombját, a gérzár fogantyúját, a ferdevágás fogantyúját, a reteszelő tuskét és a vezető beállító gombját, mielőtt hordozza a fűrész.

A gérfűrész kényelmes hordozhatósága érdekében a fűrészkar felett egy hordfogantyú (d) található.

- A fűrész hordozásához engedje le a fejet és nyomja le a reteszelő tuskét (l).
- A sín rögzítógombját a fűrészfej elülső helyzetében rögzítse, a gérvágó kart pedig a teljes bal gérszögben; csúsztassa teljesen befelé a vezetőt (n), és a ferdevágás rögzítő gombját (ee) a vágófej függőleges helyzetében rögzítse, hogy a gép a lehető legkompaktabb legyen.
- Mindig használja a hordfogantyút (d) vagy a kéz számára kialakított bemélyedést (p).

## Funkciók és kezelőszervek



**FIGYELMEZTETÉS: A súlyos személyi sérülés veszélyének csökkentése végett kapcsolja ki és áramtalanítsa a szerszámot, mielőtt hordozza, tartozékot cserél vagy beállítást végez rajta.**

## GÉRSZÖG BEÁLLÍTÁSA (11. ÁBRA)

A gérzár fogantyúja (u) és a géretesz gombja (v) segítségével állíthatja be a gérszöget jobbra 60°-ra és balra 50° között. A gérszög beállításához emelje fel a gérzár fogantyúját, nyomja a géretesz gombját, és állítsa be a kívánt gérszöget a gérskálán (s). A gérszöveget a gérzár fogantyújának lenyomásával rögzítse.

## FERDEVÁGÁS SZÖGÉNEK RÖGZÍTŐGOMBJA (1B ÁBRA)

A ferdevágás szögének rögzítógombja segítségével állíthatja a fűrész balra vagy jobbra 49°-os ferdevágási szögére. A beállításához forgassa a gombot (ee) az óramutató járásával ellentétes irányban. A fűrészfej könnyedén állítható balra vagy jobbra, amint a 0° szögretesz kioldó gombját húzza. A beszorításhoz a retesz gombját az óramutató járásának irányában forgassa.

## A 0°-OS FERDEVÁGÁSI ÜTKÖZŐ KIOLDÓJA (1B ÁBRA)

A ferdevágási ütköző kioldója (ff) segítségével a fűrész jobbra állíthatja a 0° jelzésen túlra.

Amikor reteszelve van, a fűrész balról haladva automatikusan megáll a 0° jelzésnél. Ha ideiglenesen át akarja forgatni jobbra a 0° jelzésen túlra, húzza a ferdevágás rögzítógombját (ee). Amint a gombot elengedte, a kioldás újból működik. A ferdevágás rögzítógombja kikapcsolható, ha 180°-kal elfordítják.

Ha 0°-on áll, a kioldó rögzítődik a helyén. A kioldó működtetéséhez nyomja a fűrész enyhén balra.

## A 45°-OS FERDEVÁGÁS ÜTKÖZŐ KIOLDÓJA (12. ÁBRA)

Két ferdevágás ütköző kioldó kar van, a fűrész egy-egy oldalán. A fűrész ferdevágási szögének beállításához 45°-on túl balra vagy jobbra, nyomja a 45°-os ferdevágás kioldó karját (a1) hátrafelé. Amikor hátsó helyzetben van, a fűrész átmozdítható ezeken az ütközőkön. Amikor szükség van a 45°-os ütközőkre, húzza a 45°-os ferdevágás kioldó karját előre.

## FERDEVÁGÓ ZÁRÓPECKEK SZEGÉLYLÉCEKHEZ (12. ÁBRA)

Vízszintesen fekvő szegélyléc vágásához Ön fűrészére pontosan és gyorsan felszerelhető egy szegélyléc ütköző jobbra vagy balra (lásd az **Útmutatások vízszintesen fekvő szegélyléc vágásához és az összetett funkciók használata** cím alatt). A szegélyléc ferdevágó zárópecek (a3) elfordítható úgy, hogy hozzáérjen a szegélyléc beállító csavarhoz.

A szegélyléc ferdevágó záróepecek megfordításához csavarja ki a rögzítőcsavart, a 22,5°-os ferdevágó záróepecket (a2) és a 30°-os szegélyléc ferdevágó záróepecket (a3). Billentse a szegélyléc ferdevágó záróepecket (a3) úgy, hogy a 33,86° felirat felfelé nézzen. Csavarja vissza a csavart, hogy rögzítse a 22,5°-os ferdevágó záróepecket és a szegélyléc ferdevágó záróepecket. A pontossági beállítást ez nem érinti.

### **A 22,5°-OS FERDEVÁGÓ ZÁRÓPECEK (12. ÁBRA)**

Az Ön fűrészén gyorsan és pontosan beállítható a 22,5°-os ferdevágási szög balra vagy jobbra. A 22,5°-os ferdevágó záróepecek (a2) elfordítható úgy, hogy hozzáérjen a szegélyléc beállító csavarhoz (zz).

### **SÍN RÖGZÍTŐGOMBJA (1A ÁBRA)**

A vezetősín rögzítőgombja (g) segítségével szilárdan rögzítheti a fűrészfejet, hogy ne csúszkáljon a sinen (j). Erre bizonyos vágásoknál vagy a fűrész szállításánál lehet szükség.

### **MÉLYSÉGÜTKÖZŐ (1B ÁBRA)**

A mélységütköző (bb) segítségével a fűrészártárcsa vágási mélysége korlátozható. Az ütköző például hornyolásnál és magas függőleges vágásoknál hasznos. Forgassa a mélységütközőt előre, és állítsa a mélységállító csavart (aa) a kívánt vágási mélységre. A beállítást a szármasanyával (z) rögzítse. Ha a mélységütközőt a fűrész hátulja felé forgatja, a mélységütköző funkció kiiktatódik. Ha a mélységbeállító csavart túl szorosra van húzva, és nem lehet kézzel meglazítani, használja a mellékelt csavarkulcsot (cc).

### **RETESZELŐ TÜSKÉ (1A ÁBRA)**



**FIGYELMEZTETÉS:** A reteszelő tüskét CSAK a fűrész hordozásánál és tárolásánál használjuk. Vágási műveleteknél SOHA ne használja a reteszelő tüskét.

A vágófej lenti helyzetben való rögzítéséhez nyomja le a fejet, illessze be a reteszelő tüskét (l) és engedje el a fejet. Így a fűrészfej biztonságosan a lenti helyzetben marad, ha a fűrész hordozni akarja. A reteszelés kioldásához nyomja le a fejet, és húzza ki a tüskét.

### **OLDALHATÁROLÓ KAR (13., 23. ÁBRA)**

Az oldalhatároló kar (a6) olyan helyzetbe teszi a fűrész, hogy maximálja a talppárkány vágását függőleges fűrészelésnél, ahogyan a 23. ábra mutatja.

## **Beállítás**

Az Ön gérfűrészét a gyártás folyamán teljes mértékben és pontosan beállítottuk. Ha a szállítás, kezelés miatt vagy bármilyen más okból újbóli beállítás szükséges, az alábbi lépéseket végezze el. Amint megtörténtek a beállítások, azoknak pontosnak kell maradniuk.

### **GÉRSKÁLA BEÁLLÍTÁSA (11., 14. ÁBRA)**

1. Oldja ki a gérzár fogantyúját (u), és forgassa a gérkart addig, amíg a reteszgomb (v) 0°-os gérr állásba nem kerül. Ne zárja a gérzár fogantyúját.
2. Helyezzen derékszöveget a fűrész vezetője és a fűrészártárcsa közé, ahogyan az ábra mutatja. (A fűrészfogak hegye ne érjen hozzá a derékszöghöz. Ez esetben ugyanis pontatlan lesz a mérés.)
3. Ha a fűrészártárcsa nem pontosan merőleges a vezetőre, lazítsa meg a gérskálát (s) tartó négy csavart (ww), majd mozgassa a gérzár fogantyúját és a skálát balra vagy jobbra, amíg a fűrészártárcsa pontosan merőleges nem lesz a vezetőre, a derékszöggel mérve.
4. Húzza meg a négy csavart. Ennél a lépésnél ne vegye figyelembe a gérmutatón (uu) leolvasható értéket.

### **GÉRMUTATÓ BEÁLLÍTÁSA (11. ÁBRA)**

1. Oldja ki a gérzár fogantyúját (u), hogy a gérkart nulla állásba állíthassa.
2. Kioldott gérzár mellett engedje, hogy a gérrtetesz a helyére ugorjon, ahogy a gérkart a nulla állásba forgatja.
3. Figyelje a gérmutatót (uu) és a gérskálát (s), ahogyan a 11. ábrán látható. Ha a mutató nem pontosan nullát mutat, lazítsa meg a mutató rögzítőcsavarját (v v), majd mozgassa addig a mutatót, amíg nullára be nem áll, végül húzza meg a csavart.

### **BEÁLLÍTÁS DERÉKSZÖGBEN AZ ASZTALHOZ (1A, 1B, 12., 15. ÁBRA)**

1. Ahhoz, hogy a fűrészártárcsát derékszögben az asztalhoz igazíthassa, reteszelve a kart alsó helyzetében a reteszelő tüskével (l).
2. Helyezzen derékszöveget a tárcsához, de a derékszög ne érjen a fűrészfogak hegyére.
3. Lazítsa meg a ferdevágási szög rögzítőgombját (ee), és biztosítsa, hogy a kar stabilan támaszkodjon a 0°-os ferdevágási ütközőhöz.

4. Forgassa a 0°-os ferdevágás ütköző beállító csavarját (a5) a 13 mm-es fűrész tárcsa kulccsal (cc) annyira, hogy a tárcsa az asztalhoz képest a 0°-os szögben álljon.

### **FERDEVÁGÁSI SZÖG MUTATÓINAK BEÁLLÍTÁSA (12. ÁBRA)**

Ha a ferdevágási szög mutatói (yy) nem nullát mutatnak, lazítsa meg az egyes mutatókat rögzítő csavarokat (xx), és mozdítsa el a mutatókat szükség szerint. Győződjön meg arról, hogy a 0°-os ferdevágási szög helyes, és a ferdevágási szög mutatói be vannak állítva, mielőtt bármely másik szögbeállító csavaron állítana.

### **JOBBA ÉS BAL FERDEVÁGÁS ÜTKÖZŐ 45°-OS BEÁLLÍTÁSA (1B, 12. ÁBRA)**

A jobb ferdevágás ütköző 45°-os beállítása:

1. Lazítsa meg a ferdevágás szögének rögzítógombját (ee), majd húzza a 0°-os ütközőt (ff), hogy kioldja a 0°-os ütközőt.
2. Amikor a fűrész jobb szélső helyzetben van, és a ferdevágási szög mutatója (yy) nem pontosan 45°-on áll, forgassa a bal 45°-os ferdevágási szög beállító csavarját (a4) a 13 mm-es (1/2") fűrész tárcsa kulccsal (cc) addig, amíg a mutató be nem áll 45°-ra.

A bal ferdevágás ütköző 45°-os beállítása:

1. Lazítsa meg a ferdevágás szögének rögzítógombját, és billentse a fejet balra.
2. Ha a ferdevágási szög mutatója nem pontosan 45°-on áll, forgassa a 45°-os ferdevágási szög beállító csavarját addig, amíg a mutató pontosan 45°-ot nem mutat.

### **A FERDEVÁGÁSI SZÖG ÜTKÖZŐJÉNEK BEÁLLÍTÁSA 22,5°-RA (VAGY 30°-RA) (1B, 12. ÁBRA)**

**MEGJEGYZÉS:** A ferdevágási szögeket csak akkor állítsa, miután elvégezte a 0°-os ferdevágási szög és a szögmutató beállítását.

A bal 22,5°-os ferdevágási szög beállításához billentse ki a bal 22,5°-os ferdevágó zárópecket (a2). Lazítsa meg a ferdevágás szögének rögzítógombját (ee), és billentse a fejet teljesen balra. Ha a szögmutató (yy) nem pontosan 22,5°-on áll, forgassa a zárópecekkel érintkező szegélyléc beállító csavart (zz) 10 mm-es kulccsal addig, amíg a mutató be nem áll 22,5°-ra.

A jobb 22,5°-os ferdevágási szög beállításához billentse ki a jobb 22,5°-os ferdevágó zárópecket. Lazítsa meg a ferdevágás szögének rögzítógombját, majd húzza a 0°-os ütközőt (ff), hogy kioldja a 0°-os ütközőt. Ha a fűrész jobb szélső helyzetben van, és a szögmutató nem pontosan 22,5°-ot mutat, forgassa a zárópecekkel

érintkező szegélyléc beállító csavart 10 mm-es kulccsal addig, amíg a mutató be nem áll 22,5°-ra.

### **A VEZETŐ BEÁLLÍTÁSA (1A ÁBRA)**

A vezető felső része a hézag növelése érdekében állítható, hogy a fűrészsel teljes 49°-os ferdevágást lehessen végezni akár jobbra akár balra.

1. Mindegyik vezető (n) állításához lazítsa meg a vezető beállító gombját (m), és csúsztassa a vezetőt kifelé.
2. A kikapcsolt fűrész ellenőrizze, megfelelő-e a hézag.
3. Úgy állítsa be a vezetőt, hogy praktikus közel legyen a fűrész tárcsához, és így minél jobban megtámaszthassa a munkadarabot anélkül, hogy akadályozná a kar fel-le mozgását.
4. Szorítsa be erősen a vezető beállító csavarját.
5. Amikor kész a ferdevágás, állítsa vissza a vezetőt.

Bizonyos vágásoknál szükség lehet arra, hogy a vezetőket a tárcsához közelebb hozza. Ehhez csavarja ki a vezetők beállító gombját (m) két fordulattal, hozza közelebb a vezetőket a normál határnál közelebbre a fűrész tárcsához, majd húzza meg a vezető beállító gombját. Először végezzen egy száraz vágást, hogy meggyőződjön arról, hogy a tárcsa nem ér a vezetőkhöz.

**MEGJEGYZÉS:** A vezetők nyomvonala a fűrészportól eltömődhet. Kéfével vagy alacsony nyomású levegővel tisztítsa meg a vezetővázatokat.

### **A VÉDŐELEM MŰKÖDTETÉSE ÉS A LÁTHATÓSÁG (1A ÁBRA)**

A fűrész alsó védőburkolatát (a) úgy alakítottuk ki, hogy automatikusan szabadná tegye a fűrész tárcsát, amikor a kar le van engedve, és automatikusan befedje a fűrész tárcsát, amikor a kar fel van emelve.

A védőburkolatot akkor emelheti fel kézzel, amikor fűrész tárcsát fel- vagy leszerel, vagy átvizsgálja a fűrész. **SOHA NE EMELJE FEL A FÜRÉSZTÁRCSA ALSÓVÉDŐBURKOLATÁT, AMÍG A FÜRÉSZTÁRCSA LE NEM ÁLLT.**

### **A RÉSLAP BEÁLLÍTÁSA (1A ÁBRA)**

A réslapok (w) beállításához lazítsa meg a rögzítőcsavarjaikat. Állítsa a réslapokat a lehető legközelebbre, de csak annyira, hogy ne legyenek a tárcsa forgásának útjában.

Ha nulla réslap-szélesség szükséges, állítsa a réslapokat egymáshoz a lehető legközelebbre. Ezután a fűrészfejjel lassan vágthatók, hogy

a fűrésztrácsa és a réslapok között a lehető legkisebb rés keletkezzen.

### SÍNVEZETŐ BEÁLLÍTÁSA (1A ÁBRA)

Rendszeresen ellenőrizze a vezetősínek (j) holtjátékát és hézagát.

A jobb oldali sín a beállító csavarral (h) állítható. A hézag csökkentéséhez 4 mm-es imbuszkulccsal forgassa a beállító csavart az óramutató járásának irányában, miközben a fűrészfejet előre-hátra csúsztatja.

### GÉRZÁR BEÁLLÍTÁSA (1A, 16. ÁBRA)

A gézrár rúdját (a7) állítani kell, ha a gézrár reteszelt (alsó) helyzetében a fűrészasztal mozgatható.

1. Tegye a gézrár fogantyúját (u) nyitott (felső) állásba.
2. 13 mm-es villáskulccsal lazítsa meg a záróanyát (a8) a gézrár rúdján.
3. Lapos csavarhúzóval húzza meg a gézrár rúdját az óramutató járásának irányában forgatva, ahogyan a 16. ábra szemlélteti. Addig forgassa a gézrár rúdját, amíg pontosan nem illeszkedik, majd forgassa egy fordulattal az óramutató járásával ellentétes irányba.
4. Zárja vissza a gézrát a gérskála egyik nem rögzített szögénél (például 34°-nál), majd bizonyosodjon meg arról, hogy az asztal nem forog.
5. Húzza meg a záróanyát.

## Használat előtt

- Szerelje fel a megfelelő fűrésztrácsát. Ne használjon túl kopott fűrésztrácsát. A gép maximális fordulatszáma nem lehet nagyobb a fűrésztrácsa maximális fordulatszámánál. Ne használjon csiszolókorongot.
- Ne próbáljon túl kis darabokat vágni.
- Hagyja a fűrésztrácsát szabadon vágni. Ne erőltesse.
- Várja meg, amíg a motor felveszi a teljes fordulatszámot, és azután kezdje a vágást.
- Ellenőrizze, hogy minden rögzítógomb és fogantyú meg van-e húzva.
- Rögzítse a munkadarabot.
- Bár ezzel a fűrészszel lehet fát és sokféle színesfémeket vágni, a kezelési útmutatások csak fa vágására vonatkoznak. Ugyanezek az irányvonalak érvényesek más anyagokra is. Ne vágjon nem színes (vasat vagy acélt tartalmazó) fémeket vagy kőzetet ezzel a fűrészszel!

- Mindenképpen használja a réslapot. Ne használja a fűrészszel, ha a réslapon a rés 10 mm-nél szélesebb.

## A KÉSZÜLÉK KEZELÉSE

### Kezelési útmutató



**FIGYELMEZTETÉS:** Mindig tartsa be a biztonsági útmutatásokat és az érvényes előírásokat.



**FIGYELMEZTETÉS:** A súlyos személyi sérülés veszélyének csökkentése végett **kapcsolja ki és áramtalanítsa a szerszámot, mielőtt hordozza, tartozékokat cserél vagy beállítást végez rajta.**

Nézzé át a **Fűrésztrácsák** című részt a **Külön kapható tartozékok** cím alatt, és válassza ki az igényének legmegfelelőbb fűrésztrácsát.

A gépet úgy helyezze el, hogy az asztal magassága és stabilitása ergonomikus szempontból is megfelelő legyen. A gép telepítési helyét úgy válassza meg, hogy a kezelőnek jó rálátása és elegendő szabad tere legyen a munkadarab akadálytalan kezeléséhez.

A vibrációs hatás csökkentése érdekében a környezeti hőmérséklet ne legyen túl alacsony, a gép és tartozékai megfelelően legyenek karbantartva, és a munkadarab mérete is a géphez illő legyen.

*Az Egyesült Királyságban élő felhasználók figyelmét felhívjuk a fagegmunkáló gépekre vonatkozó 1974-es törvényre és annak módosításaira.*

Dugasolja a fűrészszel bármely 60 Hz-es háztartási áramforrásra. Nézzé meg, milyen feszültség van megadva a gép adattábláján. Gondoskodjon arról, hogy a kábel ne zavarja a munkában.

### Helyes test- és kéztartás (17A, 17B ábra)



**FIGYELMEZTETÉS:** A súlyos személyi sérülés elkerülése érdekében **MINDIG** a 17A ábrán a bemutatott helyes kéztartást alkalmazza.



**FIGYELMEZTETÉS:** A súlyos személyi sérülés elkerülése érdekében **MINDIG** tartsa biztonságosan a szerszámot, számítva annak hirtelen reakciójára.

- Soha ne tegye kezét a vágási terület közelébe. Ne tegye kezét a fűrésztrácsához 152 mm-nél közelebbre.

- Vágás közben erősen nyomja a munkadarabot az asztalhoz és a vezetőhöz. Addig ne mozdítsa a kezét, amíg a kapcsolót fel nem engedte, és a fűrész tárcsa teljesen le nem állt.
- **MINDIG VÉGEZZEN SZÁRAZ VÁGÁST (KIKAPCSOLT FÜRÉSSZEL) A VALÓDI VÁGÁS ELŐTT, HOGY ELLENŐRIZHESSE A FÜRÉSZTÁRCSA ÚTJÁT. NE KERESZTJEZZE EGYIK KEZÉVEL A MÁSIKAT, AHOGYAN A 17B ÁBRÁN LÁTHATJA.**
- Mindkét lábával szilárdan álljon a talajon, és őrizze meg egyensúlyát. Amikor a gérkart balra vagy jobbra fordítja, kövesse a mozgást, és a fűrész tárcsától kissé oldalra álljon.
- A védőburkolat résein keresztül figyeljen, ha ceruzavonalat követ.

## Be- és ki kapcsolás (1B ábra)

A szerszámot az indítókapcsoló (x) lenyomásával kapcsolhatja be. A szerszám kikapcsolásához engedje el az indítókapcsolót.

A vágáshoz várja meg, amíg a fűrész tárcsa felveszi a teljes üzemi fordulatszámot.

Engedje el az indítókapcsolót, és hagyja, hogy a fék leállítsa a fűrész tárcsát, mielőtt a fűrészfejet felemelné.

Az indítókapcsolón van egy furat, amelyen keresztül a kapcsoló lelakatolható.

### FORDULATSZÁM BEÁLLÍTÁSA (1B ÁBRA)

A fordulatszám-előválasztó tárcsával (hh) előre beállíthatja a kívánt fordulatszám-tartományt.

- Állítsa a fordulatszám-előválasztó tárcsát (hh) a kívánt, számmal jelzett tartományra.
  - Magasabb fordulatszámot puha anyagok (pl. fa) vágásánál alkalmazzon.
- Alacsonyabb fordulatszámon fémet vágjon.

## Az XPSTM LED munkalámpa rendszer használata (1A, 1B ábra)

**MEGJEGYZÉS:** A gérfűrésznek áramforrásra kell csatlakoznia.

Az XPS™ LED munkalámpa rendszer egy be- és kikapcsolóval van felszerelve (y). Az XPS™ LED munkalámpa rendszer a gérfűrész indítókapcsolójától függetlenül működik. A fűrész működtetéséhez nem szükséges a lámpa bekapcsolása.

Egy meglévő ceruzavonal átfűrészélése fa munkadarabon:

1. Kapcsolja be az XPS™ rendszert, húzza lefelé a működtető fogantyút (c), hogy a fűrész tárcsát hozza közel a fa munkadarabhoz. A fűrész tárcsa árnyéka megjelenik a fán.
2. Igazítsa egymáshoz a ceruzavonalat és a fűrész tárcsa árnyékát. A ceruzavonalhoz való pontos illeszkedés végett szükségessé válhat a gérszög vagy ferdevágási szög állítása.

## Alapvágások (1A, 1B, 18., 19. ábra)

Ha a csúszásvédő funkciót nem használja, gondoskodjon arról, hogy a fűrészfej a lehető leghátrább legyen tolvá, és a sín rögzítógombja (g) meg legyen húzva. Ezzel megakadályozza, hogy a fűrész a sín mentén csússzon, mivel a munkadarab rögzítve van.

Több darab vágása nem ajánlatos, de biztonságosan kivitelezhető annak biztosításával, hogy mindegyik darab erősen az asztalhoz és a vezetőhöz legyen nyomva.

### EGYENES FÜGGŐLEGES VÁGÁS

1. Állítsa be és reteszelve a gérkart nullánál, tartsa a munkadarabot erősen az asztalhoz (q) és a vezetőhöz (n) nyomva.
2. A sín rögzítógombját (g) húzza meg, majd kapcsolja be a fűrész az indítókapcsoló megnyomásával (x).
3. Amint a fűrész felvette a fordulatszámot, engedje le lassan és óvatosan a kart a fa keresztvágásához. A kar felemelése előtt várja meg a fűrész tárcsa teljes leállítását.

### CSÚSZÓ KERESZTVÁGÁS

Ha 51 x 150 mm-nél (45°-os gérszögben 51 x 105 mm-nél) nagyobb munkadarabot vág, alkalmazzon kifelé-lefelé-hátrafelé mozgatsort, meglazított sín-rögzítógomb (g) mellett (18. ábra).

Húzza ki a fűrész önmaga felé, engedje lefelé a fűrészfejet a munkadarab irányába, és lassan nyomja a fűrész hátrafelé a vágás elvégzéséhez.

Amikor kifelé húzza a fűrész, ne engedje, hogy az a munkadarab felső részéhez érjen. A fűrész elmozdulhat Ön felé, súlyos személyi sérülést okozhat vagy megrongálhatja a munkadarabot.

## GÉR KERESZTVÁGÁS

Sarkok vágásához gyakran 45°-os gérszög szükséges, de balra nulla és 50° fok között, illetve jobbra 60°-ig bármilyen érték beállítható. Az egyenes függőleges keresztvágáshoz hasonlóan járjon el.

Ha gérvágást végez 51 x 105 mm-nél szélesebb fa munkadarabon, a rövidebbik oldalán, mindig a hosszabbik oldalt helyezze a vezetőhöz (19. ábra).

## FERDEVÁGÁS

Ferde szögeket jobbra 49°-tól balra 49°-ig lehet beállítani és vágni úgy, hogy a gércar a balra 50° és jobbra 60° között van. A ferdevágásról bővebb tájékoztatást a **Funkciók és kezelőszervek** című részben talál.

1. Lazítsa meg a ferdevágás szögének rögzítőgombját (ee), és mozgassa a fűrész balra vagy jobbra a kívánt helyzetbe. A hézag végett a vezetőt (n) mozgatni kell. A vezetők beállítása után húzza meg a vezetők beállító gombját (m).
2. Szorítsa be erősen a ferdevágás szögének rögzítőgombját.

Némely szélsőségesen nagy szögállás esetén előfordulhat, hogy a jobb vagy a bal vezetőt le kell szerelni. Nézze át **A vezető beállítása** című részt a **Beállítások** című fejezetben, ahol fontos információkat talál arról, hogyan kell beállítani a vezetőket bizonyos ferdevágási szögekhez.

A bal vagy jobb vezető leszereléséhez csavarja ki több fordulattal a vezető beállító csavarját (m), és csúsztassa ki a vezetőt.

## HORNYOLÁS (1B ÁBRA)

Az Ön fűrészé hornyoló ütközővel (bb), mélységállító csavarral (aa) és szárnycsavarjával (z) is el van látva, így hornyolást is végezhet.

- Billentse a hornyoló ütközőt (bb) a fűrész homlokrésze felé.
- A szárnycsavarjával (z) és a mélységállító gombbal (aa) állítsa be a horony mélységét.
- Egyenes horonyvágáshoz helyezzen egy kb 5 cm nagyságú hulladékanyagot a vezető és a munkadarab közé.

## A VÁGÁS MINŐSÉGE

A vágás simasága számos változótól függ, például a vágott anyag jellegétől, a fűrészlánc típusától és élességétől, valamint a vágás típusától.

Amikor nagyon sima vágás szükséges, pl. peremleceknél és más precíziós munkáknál, éles fűrészláncával (60 fogú, karbid) és

kisebb, egyenes vágási sebességgel juthat jó eredményhez.



**FIGYELMEZTETÉS:** Gondoskodjon arról, hogy a munkadarab vágás közben ne mozdulhasson el, szorítsa le biztonságosan. A kar felemelése előtt mindig várja meg a fűrészlánc teljes leállítását. Ha a munkadarab hátoldalán még mindig maradnak apró szálak, ragasszon egy szalagdarabot a fára a vágás helyénél. Vágja keresztül a ragasztószalagot, majd óvatosan vegye le.

## A munkadarab leszorítása (4. ábra)



**FIGYELMEZTETÉS:** A vágás előtt biztonságosan leszorított és kiegyensúlyozott munkadarab a vágás befejezése után kiegyensúlyozatlanná válhat. A kiegyensúlyozatlan terhelés felboríthatja a fűrész vagy bármi más hozzáerősített tárgyat, például az asztalt vagy a munkapadot. Amikor olyan vágást végez, amely után a munkadarab kiegyensúlyozatlanná válhat, támassza alá megfelelően a munkadarabot, és gondoskodjon arról, hogy a fűrész stabil felületre legyen csavarozva. Ellenkező esetben személyi sérülést szenvedhet.



**FIGYELMEZTETÉS:** A rögzítőlábat a fűrészlappal felett kell rögzíteni, ha használjuk a rögzítőlábat. A munkadarabot mindig a fűrészlappalhoz szorítsa, soha ne a munkaterület más részéhez. Ügyeljen arra, hogy a rögzítőláb ne a fűrészlappal szélére legyen szorítva.



**VIGYÁZAT:** A munkadarab rongálódása és a személyi sérülés veszélyének elkerülése érdekében mindig használjon munkadarab leszorítót, ha a kezét a vágás közben a fűrészláncához 152 mm-nél közelebbre kell helyeznie.

Használja a fűrészhez mellékelt munkadarab leszorítót (kk). Bizonyos méretű és alakú anyagok vágásához más segédeszközök (például rugós szorító, csavaros szorító vagy patkó alakú szorító) is alkalmasak lehetnek. A bal vagy jobb vezető egyik oldalról a másikra csúsztatva segít a leszorításban.

## A LESZORÍTÓ FELSZERELÉSE

1. Illessze be a vezető mögötti nyílásba.  
A leszorítónak a gérfűrész hátulja felé kell néznie. A leszorító rúd vájátát teljesen be kell illeszteni a talpba. Gondoskodjon arról, hogy ez a vajat teljes mértékben be legyen illesztve a gérfűrész talpába. Ha a vajat kilátszik, a leszorító nem fog biztonságosan működni.
2. Fordítsa el a leszorítót 180°-kal a fűrész homlokrésze felé.
3. Lazítsa meg a gombot, hogy a leszorítót felvagy lefelé igazíthassa, majd a finombeállító gombbal erősen szorítsa le a munkadarabot.

**MEGJEGYZÉS:** Ferdevágásnál a talp ellentétes oldalára helyezze a leszorítót. MINDIG VÉGEZZEN SZÁRAZ VÁGÁST (KIKAPCSOLT FÜRÉSSZEL) A VALÓDI VÁGÁS ELŐTT, HOGY ELLENŐRIZHESSE A FÜRÉSZTÁRCSA ÚTJÁT. ÜGYELJEN ARRÁ, HOGY A LESZORÍTÓ NE AKADÁLYOZZA A FÜRÉSZT ÉS A VÉDŐELEMEKET.



**FIGYELMEZTETÉS:** Ha színesfémeket vág, mindig használjon leszorítót.

## Hosszú darabok alátámasztása (7. ábra)

A HOSSZÚ DARABOKAT MINDIG TÁMASSZA ALÁ.

A legjobb eredmények érdekében használjon DE7023-XJ vagy DE7033 állványt (nn) a fűrészasztal szélesítéséhez. A hosszú darabokat bármilyen megfelelő eszközzel (fűrészbakkkal vagy más hasonló alkalmatossággal) támassza alá, hogy a levágott végek ne essenek le.

## Képketerek, árnyékolódobozok és más négyoldalas darabok vágása (20., 21. ábra)

Amíg „rá nem érez” a fűrész működésére, próbálkozzon hulladékfával. Az Ön fűrészre tökéletes szerszám olyan sarokvágáshoz, mint amelyet pl. a 20. ábra mutat.

A 21. ábrán az „A” rajz ferdevágás beállító módszerrel készített illesztést mutat. A bemutatott illesztés bármelyik módon készíthető.

- Ferdevágó beállítás használata
  - Mindkét lemeznél 45°-ra van állítva a ferdevágás, így jön létre a 90°-os sarok.
  - A gércar nulla állásban, a ferdevágási szög pedig 45°-on van rögzítve.

- A fa a „széles, lapos oldalával fekszik az asztalon, a keskeny oldala pedig a vezető felé fordul.
- Gérszög beállítás használata:
  - Ugyanezt a vágást gérvágásként is el lehet végezni, ha a jobb és bal oldalt a szélesebb felületével fordítja a vezető felé.

## Díszléc és egyéb keretek vágása (21. ábra)

A 21. ábrán a „B” rajzon olyan illesztés látható, amelyhez a gércar 45°-ra állították, és a két rész így 90°-os sarkot alkot. Az ilyen illesztéshez állítsa a ferdevágás szögét állítsa nullára, a gércar pedig 45°-ra. Ismételten elmondjuk, hogy a fát széles, lapos oldalával fektesse az asztalra, és a keskeny oldalát fordítsa a vezető felé.

A 21. ábrán a két rajz csak a négyoldalas tárgyakra vonatkozik. Ha az oldalak száma ettől eltér, változik a gérszög és a ferdevágási szög is. Az alábbi táblázat több alakzathoz megadja a megfelelő szögmértéket, egyenlő hosszúságú oldalakat feltételezve.

OLDALAK száma	GÉR- VAGY FERDEVÁGÁSI SZÖG
4	45°
5	36°
6	30°
7	25,7°
8	22,5°
9	20°
10	18°

A táblázatban nem szereplő alakzathoz a következő képletet használja: Ha a 180°-ot elosztja az oldalak számával (ha az anyagot függőlegesen vágja), eredményül a gérszöget kapja, vagy (ha a vágandó anyag vízszintesen fekszik) az osztás eredménye a ferdevágási szöggel lesz egyenlő.

## Kombinált gérvágás (22. ábra)

A kombinált gérvágás a gér- és a ferdevágás kombinációja. Ilyen vágást alkalmazunk képketerek vagy ferde élű dobozok készítésénél (22. ábra).

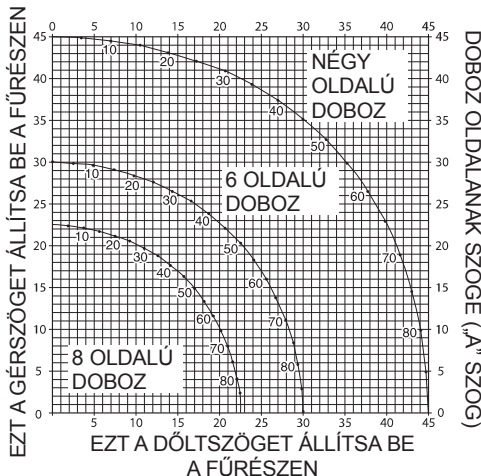


**FIGYELMEZTETÉS:** Ha a vágási szög vágásonként változik, ellenőrizze, hogy a ferdevágás szögének rögzítőgombja és a gércar biztonságosan meg van-e húzva. Ezeket mindig újra meg kell húzni, miután ferdevágási- vagy gérszöget változtatott.

Az alábbi táblázat (1. táblázat) segítségével kiválaszthatja a gyakori kombinált gérvágásokhoz megfelelő gép- és ferdevágási beállításokat.

- A táblázatot úgy használja, hogy válassza ki a tervezett tárgyon a kívánt „A” szöget (22. ábra), majd keresse ki a megfelelő ívet a táblázatból.
- Ebből a pontból kiindulva kövesse a táblázatot lefelé a megfelelő ferdevágási szög, és oldalirányba a megfelelő gérszög kikereséséhez.
- Állítsa be a fűrész az előírt szögekre, és végezzen néhány próbavágást. Gyakorolja a levágott darabok összeillesztését.

**Példa:** Egy 4 oldalú 26°-os külső szögű doboz („A” szög, 22. ábra) készítéséhez a jobb felső szögívet használja. Keresse meg a 26°-ot az ívskálán. Kövesse a vízszintes keresztvonalat az egyik irányba a gérszög kikereséséhez (42°). Hasonlóképpen kövesse a függőleges keresztvonalat a táblázat tetejéig vagy aljáig a ferdevágási szög kikereséséhez (18°). Mindig végezzen próbavágásokat hulladékanyagon, hogy ellenőrizhesse a fűrész beállítását.



## Talppárkány vágása (13., 23. ábra)

- Egyenes 90°-os vágások:
  - Fordítsa a munkadarabot a vezető felé, és tartsa a helyén, ahogyan a 23. ábra szemlélteti. Kapcsolja be a fűrész, várja meg, amíg a fűrész tárcsa felveszi a teljes fordulatszámot, majd engedje le a kart egyenletesen át a vágaton.

## 76 mm ÉS 171 mm KÖZÖTTI HOSSZÚSÁGÚ TALPPÁRKÁNYOK VÁGÁSA MAGASAN, FÜGGŐLEGESEN, A VEZETŐHÖZ TÁMASZTVA

**MEGJEGYZÉS:** A 13. ábrán bemutatott oldalhatároló kart (a6) használja, amikor 76 mm – 171 mm hosszúságú talppárkányt vág magasán, függőlegesen, a vezető felé.

A munkadarabot a 23. ábrán bemutatott módon helyezze el.

Minden vágást úgy kell elvégezni, hogy a talppárkány hátoldala a vezetőhöz, az alja pedig az asztalhoz legyen támasztva.

	BELSŐ SAROK	KÜLSŐ SAROK
Bal oldal	Gérszög bal 45° Megtakarítja a vágás bal oldalát	Gérszög jobb 45° Megtakarítja a vágás bal oldalát
Jobb oldal	Gérszög jobb 45° Megtakarítja a vágás jobb oldalát	Gérszög bal 45° Megtakarítja a vágás jobb oldalát

Legfeljebb 171 mm méretű anyagok a fent leírt módon vághatók.

## Szegélylécek vágása (1A, 24A, 24B ábra)

Az Ön gérfűrészre szegélylécek vágására is kiválóan alkalmas. A megfelelő illesztés érdekében kombinált gérvágással rendkívül pontosan kell vágni.

Az Ön gérfűrészén speciális előre beállított rögzítési pontok vannak balra és jobbra 31,62°-nál a szegélylécek megfelelő szögben történő vágásához, valamint balra és jobbra 33,86°-nál ferdevágás ütközők is vannak. A ferdevágási szögskálán (k) 33,9°-nál egy jelölést is talál. Az alábbi táblázatból megtudhatja a szegélylécek vágásához megfelelő beállításokat.

**MEGJEGYZÉS: Rendkívül fontos, hogy próbavágásokat végezzen hulladékanyagokon!**

### ÚTMUTATÁSOK LAPOSAN FEKVŐ SZEGÉLYLÉCEK VÁGÁSÁHOZ ÉS A KOMBINÁLT FUNKCIÓK HASZNÁLATÁHOZ (24A ÁBRA)

1. A lécnak vízszintesen kell feküdnie, széles hátsó felületével a fűrészasztalon.
2. A szegélyléc felső része támaszkodjon a vezetőhöz.
3. Az alábbi beállítások rugós szegélylécek 45°-os vágására vonatkoznak



	BELSŐ SAROK	KÜLSŐ SAROK
Bal oldal	Ferdevágási szög, balra 30° Gér asztal beállítása, jobbra 35,26° Megtakarítja a vágás bal oldalát	Ferdevágási szög, jobbra 30° Gér asztal beállítása, balra 35,26° Megtakarítja a vágás bal oldalát
Jobb oldal	Ferdevágási szög, jobbra 30° Gér asztal beállítása, balra 35,26° Megtakarítja a vágás jobb oldalát	Ferdevágási szög, balra 30° Gér asztal beállítása, jobbra 35,26° Megtakarítja a vágás jobb oldalát

4. Ezek a beállítások 52°-os felső és 38°-os alsó szögű szegélylécekhez alkalmasak.

	BELSŐ SAROK	KÜLSŐ SAROK
Bal oldal	Ferdevágási szög, balra 33,9° Gér asztal beállítása, jobbra 31,62° Megtakarítja a vágás bal oldalát	Ferdevágási szög, jobbra 33,9° Gér asztal beállítása, balra 31,62° Megtakarítja a vágás bal oldalát
Jobb oldal	Ferdevágási szög, jobbra 33,9° Gér asztal beállítása, balra 31,62° Megtakarítja a vágás jobb oldalát	Ferdevágási szög, balra 33,9° Gér asztal beállítása, jobbra 31,62° Megtakarítja a vágás jobb oldalát

## Szegélylécek vágásának alternatív módja

Ha szegélylécet ezzel a módszerrel vágunk, nincs szükség ferdevágási szögre. A gérszögön lehet apró változtatásokat végezni anélkül, hogy azok befolyásolnák a ferdevágási szöget. 90°-ostól eltérő szögű sarkok esetén a fűrész ezekhez gyorsan és könnyen beállítható.

A DW7084 típusú, szegélylécek vágásához készült vezető (II) használatát nyomtatékosan ajánljuk annak pontossága és kényelme miatt (5. ábra).

### A VEZETŐ ÉS A FÜRÉSZTALP KÖZÖTT SZÖGBE ÁLLÍTOTT SZEGÉLYLÉCEK VÁGÁSÁHOZ ÚTMUTATÁSOK MINDEN VÁGÁSNÁL (24B ÁBRA)

1. Állítsa szögbe a szegélylécet úgy, hogy az alsó része (amelyik a falra szerelés után a fal felé fog nézni) a vezetőhöz támaszkodjon, a felső része pedig a fűrészasztalon feködjön.
2. A szegélyléc hátoldalán lévő szögletes „lapkáknak” derékszögben kell a vezetőre és a fűrészasztalra felfeküdniük.

	BELSŐ SAROK	KÜLSŐ SAROK
Bal oldal	Gérszög, jobb 45° Megtakarítja a vágás jobb oldalát	Gérszög, bal 45° Megtakarítja a vágás jobb oldalát
Jobb oldal	Gérszög, bal 45° Megtakarítja a vágás bal oldalát	Gérszög, jobb 45° Megtakarítja a vágás bal oldalát

## Speciális vágások



**FIGYELMEZTETÉS: Csak akkor végezzen el bármilyen vágást, ha a munkadarab biztonságosan rögzítve van az asztalhoz és a vezetőhöz.**

### ALUMÍNIUM VÁGÁSA (25A, 25B ÁBRA) MINDIG CSAK KIMONDOTTAN ALUMÍNIUM VÁGÁSÁHOZ KÉSZÜLT MEGFELELŐ FÜRÉSZTÁRCSÁT HASZNÁLJON.

Bizonyos munkadarabokhoz leszorító vagy rögzítő szükséges lehet, hogy vágás közben el ne mozduljanak. Úgy helyezze el az anyagot, hogy a legvékonyabb keresztmetszetet vághassa, ahogyan a 25A ábra mutatja. A 25B ábra ennek helytelen módját szemlélteti.

Alumínium vágásánál használjon kenőanyagként stick viaszt. Vágás előtt kenje a viaszt közvetlenül a fűrész tárcsára. Forgó fűrész tárcsára soha ne kenjen viaszt. A viasz megfelelő kenést biztosít, és megakadályozza, hogy a részecskék a fűrész tárcsához tapadjanak.

### HAJLOTT MUNKADARABOK (26A, 26B ÁBRA)

Hajlott munkadarab vágásánál azt mindig a 26A ábrán bemutatott módon helyezze el, és soha ne úgy, ahogy a 26B ábrán látja. A rosszul elhelyezett munkadarabtól becsípődik a fűrész tárcsa.

### MŰANYAG CSÖVEK ÉS MÁSKEREK ANYAGOK VÁGÁSA

A műanyag csöveket könnyen elvághatja a fűrészszel. Pont úgy kell vágni, mint a fát, és **a vezetőhöz kell rögzíteni vagy erősen nyomni, hogy ne gördülhessen.** Szögben vágásnál ez rendkívül fontos.

### NAGY MÉRETŰ MUNKADARAB VÁGÁSA (27. ÁBRA)

Néha egy-egy fadarab túl nagy, és nem fér be a fűrész tárcsa alsó védőburkolata alá. Ilyen esetben jobb hüvelykujját tegye a védőburkolat (a) felső oldalára, és forgassa a védőburkolatot felfelé csak addig, amíg elég helye nem lesz a munkadarabnak, lásd a 27. ábrát. Amennyire csak lehetséges, ezt a műveletet kerülje, de

ha szükség van rá, a fűrész megfelelően fog működni, és elvégzi a nagyobb vágást. SOHA NE RÖGZÍTSE SEM MEGKÖTŐZÉssel, SEM SZALAGGAL, SEM MÁS MÓDON A VÉDŐBURKOLATOT NYITOTT HELYZETÉBEN A FÜRÉSZ HASZNÁLATA KÖZBEN.

### KÜLÖNLEGES BEÁLLÍTÁS SZÉLES KERESZTVÁGÁSHOZ (28A, 28B ÁBRA)

Nagyon széles (legfeljebb 409 mm-es) munkadarabokat is vághat egy speciális beállítás alkalmazásával. Ezekhez a munkadarabokhoz a következőképpen állítsa be a gépet:

1. Szerelje le és tegye félre mind a felső mind az alsó csúszó vezetőt. A leszerelésükhöz fordulattal csavarja ki a vezetők beállító gombját (m), és csúsztassa ki mindkét vezetőt. Állítsa be és rögzítse a gérszög beállítót úgy, hogy 0°-on álljon.
2. Készítsen munkafelületet 38 mm-es forgácslap vagy hasonló sima, erős 38 mm vastag faanyagból a következő méretben: 368 x 660 mm A munkalap sima legyen, különben az anyag vágás közben elmozdulhat és sérülést okozhat.
3. Szerelje fel a 368 x 660 mm-es munkafelületet a fűrészre, négy darab 76,2 mm hosszú facsavart a vezető (o) nyílásain (a9) átvezetve (28A ábra). Az anyagot négy csavarral kell biztonságosan rögzíteni. A speciális beállítás alkalmazásánál a fűrész a munkafelületet két darabba fogja vágni. Ügyeljen a csavarok megfelelő meghúzására, ellenkező esetben az anyag kilazulhat és sérülést okozhat. Figyeljen rá, hogy a munkalap szilárdan felfeküdjön az asztalra a vezetővel szemben, és középen álljon, bal és jobb oldaltól egyenlő távolságra.



**FIGYELMEZTETÉS:** Ügyeljen rá, hogy a fűrészgép szilárd, sima felületen stabilan legyen rögzítve. Ennek elmulasztása esetén a gép instabillá válhat és felborulhat, személyi sérülést okozva.

4. A vágandó munkadarabot helyezze az asztalra szerelt munkalapra. Gondoskodjon arról, hogy a munkadarab szilárdan támaszkodjon a vezető (o) hátoldalához (28B ábra).
5. Vágás előtt rögzítse az anyagot. Lassan vágja végig az anyagot a ki-le-és hátra mozgással alkalmazásával. A munkadarab biztonságos rögzítésének elmulasztása esetén az anyag elszabadulhat és sérülést okozhat.

Ha már több vágást is végzett különféle, 0°-tól eltérő gérszögekkel, a munkalap meggyengülhet, és már nem tartja megfelelően az anyagot.

Ilyenkor szereljen fel új, még nem használt munkalapot a fűrészre, miután előre beállította a kívánt gérszöget.



**VIGYÁZAT:** Ha továbbra is használja azt a munkalapot, amelyen már több bevágás is van, elveszíti uralmát az anyag felett, és esetleg sérülést szenvedhet.

## KARBANTARTÁS

Az Ön DEWALT elektromos készülékét minimális karbantartás mellett tartós használatra terveztük. A készülék folyamatosan kielégítő működése nagymértékben függ az alapos ápolástól és a rendszeres tisztítástól.



**FIGYELMEZTETÉS:**  
**A sérülésveszély csökkentése érdekében kapcsolja ki és áramtalanítsa a gépet, mielőtt tartozékot fel- vagy leszerel, beállítást végez vagy változtat, illetve javítást végez rajta.**

Ellenőrizze, hogy az indítókapcsoló OFF (KI) állásban van-e. A szerszám véletlen beindulása sérülést okozhat.



**FIGYELMEZTETÉS: A súlyos személyi sérülés veszélyének csökkentése érdekében NE érjen részzeit az ujjával vagy a kezével a fűrészárca és részeihez, amikor karbantartást végez.**

NE használjon kenőanyagot vagy tisztítószert (különösen spray-t vagy aeroszolt) a műanyag védőburkolat közelében. A védőburkolat polikarbonát anyagát bizonyos vegyszerek megtámadhatják.

## Kefék (1A ábra)

Rendszeresen vizsgálja át a szénkeféket. Tartsa tisztán a keféket, és azoknak szabadon kell csúszniuk a tartójukban.

- Áramtalanítsa a szerszámot, vegye le a motor zárósapkáját (f), emelje fel a szénkefe rugóját, és vegye ki a szénkefe szerelvényt.
- Ha a szénkefék már kb. 12,7 mm-re lekoptak, a rugó már nem tud rájuk elég nagy nyomást kifejteni, és ki kell őket cserélni.
- Csak eredeti DeWALT szénkeféket használjon fel. Az elektromos fék megfelelő működéséhez elengedhetetlen a megfelelő kefék használata. Új szénkefe-készletek minden DeWALT szervizközpontban beszerezhetők.

- A kefék átvizsgálása vagy szervizelése után mindig cserélje ki a szénkefetartó fedelét.
- Kefecseré előtt a szerszámot „be kell jártni” (azaz terhelés nélkül kell jártni) 10 percig. Előfordulhat, hogy az elektromos fém rendszertelenül működik, amíg a kefék be nem kopnak a helyükre.
- A „bejáratásnál” SEM LEKÖTŐZÉSSEL, SEM SZALAGGAL, SEM MÁS MÓDON NE RETESZELJE AZ INDÍTÓKAPCSOLÓT. CSAK KÉZZEL TARTSA.



## Kenés

Az Ön elektromos készüléke nem igényel további kenést.



## Tisztítás

Használat előtt gondosan ellenőrizze a vágókorong felső és alsó védőburkolatát, a porelszívót, hogy megfelelően fognak-e működni. Ügyeljen arra, hogy a munkadarabról leeső szilánkok, por vagy részecskék ne akadályozzák egyik funkcióját működését sem.

Ha törmelék szorult a fűrészláncra és a védőburkolat közé, áramtalanítsa a gépet és kövesse a **Fűrészlánc cseréje vagy új fűrészláncra felhelyezése** című részben megadott útmutatásokat. Távolítsa el a beszorult törmelékét, és szerelje vissza a fűrészláncát.

A fűrészlap és a forgóasztal környékéről ÉS AZOK ALÓL rendszeresen takarítsa el a port és a faforgácsot.



### FIGYELMEZTETÉS:

A készülékben, valamint a szellőzőrésekben és azok környékén felgyülemlett szennyeződést és port száraz levegővel fúvassa le. A művelet végzésekor viseljen jóváhagyott védőszemüveget és jóváhagyott pomaszokot.



**FIGYELMEZTETÉS:** A szerszám nemfémesei részeit soha ne tisztítsa oldószerezrel vagy más erős vegyszerrel. Ezek a vegyszerek meggyengíthetik az alkatrészek anyagát. Csak enyhén szappanos vízben megnedvesített ronggyal tisztítsa. Ne hagyja, hogy a szerszám belsejébe folyadék

kerüljön, és ne is merítse a szerszám egyik részét sem folyadékba.

## MUNKALÁMPA TISZTÍTÁSA

- Pamutronggyal alaposan tisztítsa meg a munkalámpa lencsáját a fűrészportól és törmeléktől. A felgyülemlett por gyengítheti a munkalámpa fényét, és megakadályozhatja abban, hogy pontosan mutassa a vágási vonalat.
- NE használjon semmilyen oldószert, mert az árthat a lencsének.
- Vegye le a fűrészláncát a gépről, majd tisztítsa meg a kátránytól és egyéb lerakódásoktól.

## A PORELSZÍVÓ TISZTÍTÁSA

Áramtalanítsa a fűrészlapot, majd emelje fel teljes mértékben a fűrészfejét, és kisnyomású levegővel vagy nagy átmérőjű tiplirúddal tisztítsa meg a porelszívót a portól.

## Külön kapható tartozékok (2–8. ábra)



**FIGYELMEZTETÉS:** Mivel a nem a DeWALT által javasolt tartozékoknak ezzel a termékkel együtt történő használhatóságát nem tesztelték, az olyan tartozékok használata veszélyes lehet. A sérülésveszély csökkentése érdekében csak a DeWALT által ajánlott tartozékokat használja ezzel a termékkel.

### KIHÚZHATÓ MUNKADARAB-TÁMASZ: DE7080-XJ

A kihúzható munkadarab támasz hosszú munkadarabok alátámasztására szolgál. Az Ön fűrészére oldalanként egy, azaz összesen két munkadarab támasz (ii) szerelhető.

### ÁLLÍTHATÓ HOSSZÚSÁGÚ ÜTKÖZŐ DE7051-XJ

Egy munkadarab támasz (ii) használata szükséges hozzá. Az állítható hosszúságú ütközőt (jj) akkor használjuk, amikor több egyforma hosszúságú, 0 és 107 cm közötti vágást végzünk.

### LESZORÍTÓ: DE7082-XJ

A leszorítóval (kk) a munkadarabot szilárdan rögzítjük a fűrészasztalhoz.

### VEZETŐ SZEGÉLYLÉCEKHEZ: DE7084-XJ

A szegélylécet vágáshoz készült vezetőt (ll) szegélylécet precíziós vágáshoz használjuk.

## PORZSÁK: DE7053-XJ

A könnyű üríthetőség végett villámmal ellátott porzsák (mm) a keletkező fűrészporsó nagy részét elnyeli.

## ÁLLVÁNYOK: DE7023-XJ, DE7033-XJ

Az állvány (nn) a fűrészasztal kiszélesítésére használatos.

## LESZORÍTÓ POFÁK: DE7025-XJ

A leszorító pofákkal (oo) rögzítjük a fűrészt állványhoz.

**FŰRÉSZTÁRCSÁK:** MINDIG 305 mm-es ÁTMÉRŐJŰ, 30 cm-es BEFOGÓNYILÁSÚ FŰRÉSZTÁRCSÁT HASZNÁLJON. A NÉVLEGES FORDULATSZÁMA LEGALÁBB 4800 RPM LEGYEN. Kisebb átmérőjű fűrésztárcsát soha ne használjon. Az olyat nem védi megfelelően a védőelem. Csak keresztvágó fűrésztárcsát használjon! Ne használjon hasításra készült tárcsát, kombinált tárcsát vagy olyat, amelyen a fogak dőlése 5°-nál nagyobb.

FŰRÉSZTÁRCSÁK LEÍRÁSA		
ALKALMAZÁS	ÁTMÉRŐ	FOGAK SZÁMA
<b>Építőipari fűrésztárcsák (vékony vajat súrlódás- és beragadásvédő peremmel)</b>		
Általános célú	305 mm	40
Finom keresztvágások	305 mm	60
<b>Famegmunkáló fűrésztárcsák (sima és tiszta vágást biztosítanak)</b>		
Finom keresztvágások	305 mm	80
Színesfémekhez	305 mm	96

A megfelelő tartozékokkal kapcsolatos bővebb tájékoztatásért forduljon forgalmazójához.

## Környezetvédelem



Elkülönített begyűjtés. Ezt a terméket el kell különíteni a normál háztartási hulladéktól.

Ha egy nap úgy találja, hogy az Ön DEWALT készüléke cseréire szorul vagy a továbbiakban nincs rá szüksége, ne dobja ki a háztartási hulladékkal együtt. Ezt a terméket a normál háztartási hulladéktól elkülönítve kell megsemmisíteni.



Az elhasznált termékek és csomagolásuk elkülönített kezelése lehetővé teszi az anyagok újrahasznosítását és újrafelhasználását. Újrahasznosított vagy újrafeldolgozott anyagok segítségével a környezetszennyezés, illetve a nyersanyagok iránti igény nagymértékben csökkenthető.

A helyi előírások rendelkezhetnek az elektromos készülékek háztartási hulladéktól elkülönített begyűjtéséről, helyhatósági hulladéklerakó helyeken vagy a kereskedők által új termék megvásárlásakor.

A DEWALT lehetőséget biztosít a DEWALT termékek gyűjtésére és újrafeldolgozására, ha azok elérték élettartamuk végét. Ez a szolgáltatás ingyenes. Ha igénybe veszi, kérjük, juttassa el készülékét a legközelebbi DeWALT szervizbe, amelyekről a Magyarországi Képviselőnél érdeklődhet.

Az Önhöz legközelebbi márkaszerviz helyéről a DeWALT képviselőnél érdeklődhet a használati útmutatóban megadott elérhetőségen. Emellett a hivatalos DeWALT szervizek listája, illetve az eladás utáni szolgáltatásaink és elérhetőségeink részletes ismertetése a következő internetes címen megtalálható: [www.2helpU.com](http://www.2helpU.com).

## DeWALT JÓTÁLLÁSI FELTÉTELEK

Gratulálunk Önnek ennek az értékes DeWALT készülék megvásárlásához. Fogyasztók részére értékesített termékeinkre **12 hónap időtartamú jótállást** vállalunk.

A jótállás a fogyasztó jogszabályból eredő jogait nem érinti.

- 1) A Stanley Black & Decker Hungary Kft. a jótállás, kellek- és termékszavatosság keretében végzett javításokat vagy a termék kicserélését 19/2014. (IV.29.) NGM rendelet és a 151/2003. (IX.22.) Kormányrendelet szerint végzi a jótállási idő, illetve a kellek- és termékszavatossági jogok érvényesíthetőségének teljes időtartama alatt.
  - a) A fogyasztó jótállási igényét a jótállási jeggyel érvényesítheti, ezért kérjük azt őrizze meg.
  - b) Vásárláskor a forgalmazónak (kereskedőnek) a jótállási jegyen fel kell tüntetnie a fogyasztó részére történő átadására alkalmas megnevezését, típusát, gyártási számát, továbbá – amennyiben van ilyen – azonosításra alkalmas részeinek meghatározását, illetve a fogyasztó részére történő átadásának időpontját. A jótállási jegyet a forgalmazó (kereskedő) nevében eljáró személynek alá kell írnia és a kereskedés azonosítására alkalmas tartalmú (minimum cégnev, üzlet címe) bélyegzővel olvashatónak le kell bélyegezni. Kérjük, kísérelje figyelemmel a jótállási jegy megfelelő érvényesítését, mivel a kijelölt szervizeknél a jótállási igény csak érvényes jótállási jeggyel érvényesíthető. Amennyiben a jótállási jegy szabálytalanul került kiállításra, jótállási igényével kérjük forduljon a terméket az Ön részére értékesítő partnerünkhöz (kereskedőhöz). A jótállási jegy szabálytalan kiállítása vagy a fogyasztó rendelkezésére bocsátás elmaradása nem érinti a jótállási érvényességét. Kérjük, hogy a jótállási jegyen kívül a nyugtát vagy számlát is szíveskedjen megőrizni a gyorsabb és hatékonyabb ügyintézés érdekében, mert a szerződés megkötése az ellenérték megfizetését igazoló bizonylattal is bizonyítható.
  - c) Elvesztett jótállási jegyet csak a fogyasztói szerződés létrejöttét igazoló nyugta vagy számla ellenében tudunk pótolni!
- 2) **Nem terjed ki a jótállás:**
  - a) amennyiben a hiba oka rendeltetéssellenes, illetve a mellékelt magyar nyelvű használati kezelési útmutatóban foglaltaktól eltérő használat, átalakítás, szakszerűtlen kezelés, helytelen tárolás, elemi kár vagy egyéb a vásárlás után a fogyasztó érdekében keletkezett ok miatt következik be;
  - b) azon alkatrészekre, amelyek esetében a meghibásodás a jótállási időn belüli rendeltetésszerű használat mellett az alkatrészek természetes elhasználódása, kopása miatt következett be (így különösen: fűrészlap, fűrészlap, gyalukés, meghajtósíj, csapagyak, szénkefe, csillagkerék);
  - c) a készülék túlterhelése miatt jelentkező hibákra, amelyek a hajtómű meghibásodásához, vagy egyéb ebből adódó károkhoz vezetnek;
  - d) a termék nem hivatalos szervizben történt javításából eredő hibákra;
  - e) az olyan károsodásokra, amelyek nem eredeti Black & Decker kiegészítő készülékek és tartozékok használatából adódnak **amennyiben a szakszerviz bizonyítja, hogy a hiba a fenti okok valamelyikére vezethető vissza.**
- 3) A fogyasztó a kijavítás vagy csere iránti igényét a jótállási időn belül a kereskedőnél, illetve kijavítás iránti igényét a jótállási jegyen feltüntetett javítószolgálatnál is érvényesítheti. Termékszavatossági igényét kérjük a jótállási jegyen feltüntetett gyártónak vagy forgalmazónak szíveskedjen bejelenteni.
  - a) Nem számít bele a jótállási időbe a kijavítás időnek az a része, amely alatt a terméket nem tudja rendeltetésszerűen használni.
  - b) A terméknek a kicseréléssel vagy kijavítással érintett részére a jótállási idő újból kezdődik.
  - c) Ha a jótállási cikk a vásárlástól (üzembe helyezésétől) számított három munkanapon belül meghibásodik, a fogyasztó ezen időtartamon belül kérheti annak kicserélését feltéve, hogy a meghibásodás a rendeltetésszerű használatot akadályozza.

A hiba fennállásának, vagy a rendeltetésszerű használatot akadályozó mérték megállapításához a kereskedő kérheti a szakszerviz közreműködését.

- d) Amennyiben a jótállási igény bejelentését követően a kereskedő az igény teljesíthetőségéről azonnal nem tud nyilatkozni, úgy öt munkanapon belül kell értesítenie a fogyasztót az álláspontról.
  - e) Ha a kijavítás vagy a csere nem lehetséges, a fogyasztó választása szerint műszakilag és értékében hasonló készülék kerül felajánlásra, vagy a vételár arányos leszállítására kerül sor, avagy visszafizetésre kerül a vételár.
  - f) A termék hibája miatt a fogyasztó a forgalmazótól is követelheti a hiba kijavítását vagy a termék kicserélését a forgalomba hozataltól számított két év eltelteig (termékszavatosság).
- 4) A jótállás alapján történő javítás során a forgalmazónak, illetve a javítószolgálatnak a jótállási jegyen köteles feltüntetni:

- a kijavítás iránti igény bejelentésének és a kijavításra történő átvétel időpontját,
- a hiba okát és a kijavítás módját;
- a termék fogyasztó részére történő visszaadásának időpontját,
- a kicserélés tényét és időpontját.

A termék meghibásodása esetén a fogyasztót az alábbi jogok illetik meg:

Elsősorban - választása szerint - kijavítást vagy kicserélést követelhet. A csereigény akkor megalapozott, ha a termék a fogyasztónak okozott jelentős kényelmetlenség nélkül, megfelelő minőségben és ésszerű határidőn belül, értéksökkenés nélkül nem javítható ki, vagy nem kerül kijavításra.

Ha az előírt módon történő kijavításra, illetve kicserélésre vonatkozó kötelezettségének a forgalmazó nem tud eleget tenni, a fogyasztó – választása szerint – a vételár arányos leszállítását igényelheti, a hibát a forgalmazó költségére maga kijavíttathatja, vagy elállhat a szerződéstől (a hibás áru visszaszolgáltatásával egyidejűleg kérheti a nyugtán vagy számlán feltüntetett bruttó vételár visszatérítését). Jelentéktelen hiba miatt elállásnak nincs helye!

Kérjük, hogy a hiba felfedezését követő legrovidebb időn belül szíveskedjen azt a szervizben vagy a forgalmazónál bejelenteni.

A kijavítást vagy kicserélést - a folog tulajdonjogaira és a fogyasztó által elvárható rendeltetésére figyelemmel - megfelelő határidőn belül, a fogyasztó érdekeit kímélve kell elvégezni.

Gyártó:	Forgalmazó:
Black & Decker Europe, 210 Bath Road, Slough, Berkshire, SL13YD, Egyesült Királyság	Stanley Black & Decker Hungary Kft 1016. Budapest, Mészáros u. 58/B

**Fogyasztói jogvita esetén a fogyasztó a megyei (fővárosi) kereskedelmi és iparkamarák mellett működő békéltető testület eljárását is kezdeményezheti!**

**ÖNKÉNTES KÖTELEZETTSÉGVÁLLALÁS:**

30 napos cseregarancia:

Amennyiben egy DeWALT termék jelentős részét (motor, állórész, forgórész, elektronika) illetően a teljesítéstől számított **3 munkanapon túl, de 30 naptári napon belül** meghibásodást észlel, majd ezt követően a szakszervizünk megállapítja, hogy a készülék meghibásodásának oka gyártási eredetű, abban az esetben a hibás termék kijavítása helyett – kérésére – azt azonos típusú, hibátlan készülékre cseréljük.

12 hónapos ingyenes átvizsgálás és szerviz:

A teljesítéstől számított 12 hónapon belül kérésére a szakszerviz a terméket térítésmentesen átvizsgálja. Önnek csak a karbantartáshoz felhasznált, a természetes elhasználódás, kopás vagy egyéb nem gyártási eredetű hiba miatt kicserélt alkatrészek árát kell megfizetni, a munkát térítésmentesen elvégezzük.

**Kereskedő által a vásárlással egyidejűleg kitöltendő**

Kereskedő neve és címe:

.....

A fogyasztási cikk megnevezése:.....

Típusa: .....

Gyártási száma: .....

Szerződéskötés és a termék fogyasztó részére történő átadásának dátuma: .....

..... P.H.

aláírás

**Kereskedő által kitöltendő kicserélés esetén**

A fogyasztó a hibás terméket valamennyi tartozékával átadta.

A kicserélés időpontja:

..... P.H.

aláírás

A hibátlan terméket átvettem.

A kicserélt új termék átvételének időpontja: .....

.....

**fogyasztó aláírása****Kijavítás esetén a szerviz tölti ki:****1. javítás**

A kijavítás iránti igény bejelentésének és a kijavításra átvétel időpontja:

.....

A bejelentett hiba oka és a kijavítás módja:

.....

A fogyasztó részére történő visszaadás időpontja:

.....

Amennyiben a termék nem javítható, a csereigény alapos:  
igen / nem (aláhúzással jelölendő)

..... P.H.

aláírás

**3. javítás**

A kijavítás iránti igény bejelentésének és a kijavításra átvétel időpontja:

.....

A bejelentett hiba oka és a kijavítás módja:

.....

A fogyasztó részére történő visszaadás időpontja:

.....

Amennyiben a termék nem javítható, a csereigény alapos:  
igen / nem (aláhúzással jelölendő)

..... P.H.

aláírás

**2. javítás**

A kijavítás iránti igény bejelentésének és a kijavításra átvétel időpontja:

.....

A bejelentett hiba oka és a kijavítás módja:

.....

A fogyasztó részére történő visszaadás időpontja:

.....

Amennyiben a termék nem javítható, a csereigény alapos:  
igen / nem (aláhúzással jelölendő)

..... P.H.

aláírás

**4. javítás**

A kijavítás iránti igény bejelentésének és a kijavításra átvétel időpontja:

.....

A bejelentett hiba oka és a kijavítás módja:

.....

A fogyasztó részére történő visszaadás időpontja:

.....

Amennyiben a termék nem javítható, a csereigény alapos:  
igen / nem (aláhúzással jelölendő)

..... P.H.

aláírás

<b>Stanley Black&amp;Decker Hungary Kft kereskedelmi képviselő</b>			
		<b>Tel.</b>	<b>Fax.</b>
<b>Iroda</b>	<b>1016 Bp. Mészáros u 58/b.</b>	<b>214-05-61 403-65-33</b>	<b>214-69-35</b>

<b>Központi Márkaszerviz</b>			
		<b>Tel/fax</b>	
		<b>Szervízvezető: Buga Sándor</b>	
<b>Rotel Kft. DeWALT Márkaszerviz</b>	<b>1163 Bp. (Sashalom) Thököly út 17.</b>	<b>403-22-60, 404-00-14, 403-65-33</b>	<b>service@rotelkft.hu www.rotelkft.hu</b>

<b>Város</b>	<b>Szervizállomás</b>	<b>Cím</b>	<b>Telefon</b>	<b>Kapcs.</b>
Cegléd	Megatool Kft.	2700, Széchenyi út 4.	53/311-284	<b>Nagy Balázs</b>
Debrecen	Spirál-szerviz kft	4025, Nyugati út 5-7.	52/443-000	<b>Magyar János</b>
Dorog	Tolnai Szerszám Kft.	2510, István Király út 18.	33/431-679	<b>Tolnai István</b>
Dunajváros	Euromax	2400, Kisdobos u. 1-3.	25/411-844	<b>Bartus Ferencné</b>
Győr	Élőgépj 2000 Kft.	9024, Kert u. 16.	96/415-069	<b>Érsek Tibor</b>
Hajdúböszörmény	Vill-For Szerviz Bt	4220, Balthazár u. 26.	52/561-135	<b>Freiterné Madácsi Mária</b>
Kalocsa	Vén István EV	6300, Pataji u.26.	78/466-440	<b>Vén István</b>
Kaposvár	Kaposvári Kisgépjavitó és Ért. BT	7400, Fő u.30.	82/318-574	<b>ifj. Szepesi József</b>
Kecskemét	Németh Józsefné Műszaki Kereskedő	6000, Jókai u.25.	76/324-053	<b>Németh Józsefné</b>
Hévíz	Wolf Szerszám	8380, Széchenyi út 62	83/340-687	<b>Cserépné Farkas Kriszta</b>
Miskolc	SerVinTrade Plus Kft.	3530, Kóris Kálmán út 20.	46/411-351	<b>Barna Péter</b>
Nagykanizsa	Vektor2000BT	8800, Király u 34.	93/310-937	<b>Németh Roland</b>
Nyíregyháza	Charon Trade Kft	4400, Kállói út 85	42/460-154	<b>Szabó Zoltán</b>
Nyíregyháza	Tóth Kisgépszerviz	4400, Vasgyár u.2/f	42/504-082	<b>Tóth Gyula</b>
Pécs	Elektrio Kft.	7623, Szabadság u.28.	72/555-657	<b>Szemák Ferenc</b>
Sárvár	M&H Kft.	9600, Batthyány u.28	95/320-421	<b>Fehér Richárd</b>
Sopron	Profil Motor Kft.	9400, Baross út 12.	99/511-626	<b>Sinkovics Tamás</b>
Szeged	Csavarker Plus Kft	6721, Brüsszeli krt.16.	62/542-870	<b>Szabó Róbert</b>
Székesfehérvár	Kisgépj Center Bt.	8000, Széna tér 3.	22/340-026	<b>Huszár Péter</b>
Szekszárd	Valentin-Ker BT	7100, Rákoczi u. 27.	74/511-744	<b>Bálint Zoltán</b>
Szolnok	Valido BT	5000 Dr Elek István u 5	20/4055711	<b>Váradí györgy</b>
Szombathely	Rotor Kft.	9700, Vasút u.29.	94/317-579	<b>Vanics Zsolt</b>
Tatabánya	ASG-Ker Kft	2800, Vértanúk tere 20	34/309-268	<b>Szabo Balázs</b>
Tápiószecső	ÁCS.I Ker és Szolg Kft	2251, Pesti út 31-es főút	29/446-615	<b>Ács Imre</b>
Veszprém	H-szerszám Kft	8200, Budapesti u. 17.	88/404-303	<b>Hadobás József</b>
Zalaegerszeg	Taki-Tech	8900, Pázmány Péter u. 1.	92/311-693	<b>Takács Sándor</b>









**CZ** ZÁRUČNÍ LIST

**PL** KARTA GWARANCYJNA

**H** JÓTÁLLÁSI JEGY

**SK** ZÁRUČNÝ LIST

---

---

# DEWALT®

**CZ** měsíců  
**H** hónap

**12**

**PL** miesięcy  
**SK** mesiacov

---

<b>CZ</b> Výrobní kód	Datum prodeje	Razítko prodejny Podpis
<b>H</b> Gyári szám	A vásárlás napja	Pecset helye Aláírás
<b>PL</b> Numer seryjny	Data sprzedaży	Stempel Podpis
<b>SK</b> Číslo série	Dátum predaja	Pečiatka predajne Podpis

CZ

Adresy servisu  
Band Servis  
Klásterského 2  
CZ-140 00 Praha 4  
Tel.: 00420 244 403 247  
Fax: 00420 241 770 167

Band Servis  
K Pasekám 4440  
CZ-760 01 Zlín  
Tel.: 00420 577 008 550,1  
Fax: 00420 577 008 559  
http://www.bandservis.cz

H

Black & Decker Központi  
Garanciális-és Márkaszerviz  
1163 Budapest  
(Sashalom) Thököly út 17.  
Tel.: 403-2260  
Fax: 404-0014  
www.rotelkft.hu

PL

Adres servisu centralnego  
ERPATECH  
ul. Bakaliowa 26  
05-080 Mościska  
Tel.: 022-8620808  
Fax: 022-8620809

SK

Adresa servisu  
Band Servis  
Paulínska ul. 22  
SK-917 01 Trnava  
Tel.: 00421 335 511 063  
Fax: 00421 335 512 624

<p>CZ Dokumentace záruční opravy</p>	<p>PL Przebieg napraw gwarancyjnych</p>
<p>H A garanciális javítás dokumentálása</p>	<p>SK Záznamy o záručných opravách</p>

CZ	Číslo	Datum příjmu	Datum zakázky	Číslo zakázky	Závada	Razítko Podpis
H	Sorszám	Bejelentés időpontja	Javítási időpont	Javítási munkalapszám	Hiba jelleg oka	Pecsét Aláírás
	Jótállás új határideje					
PL	Nr.	Data zgłoszenia	Data naprawy	Nr. zlecenia	Przebieg naprawy	Stempel Podpis
SK	Číslo dodávky	Dátum nahlásenia	Dátum opravy	Číslo objednávky	Popis poruchy	Pečiatka Podpis