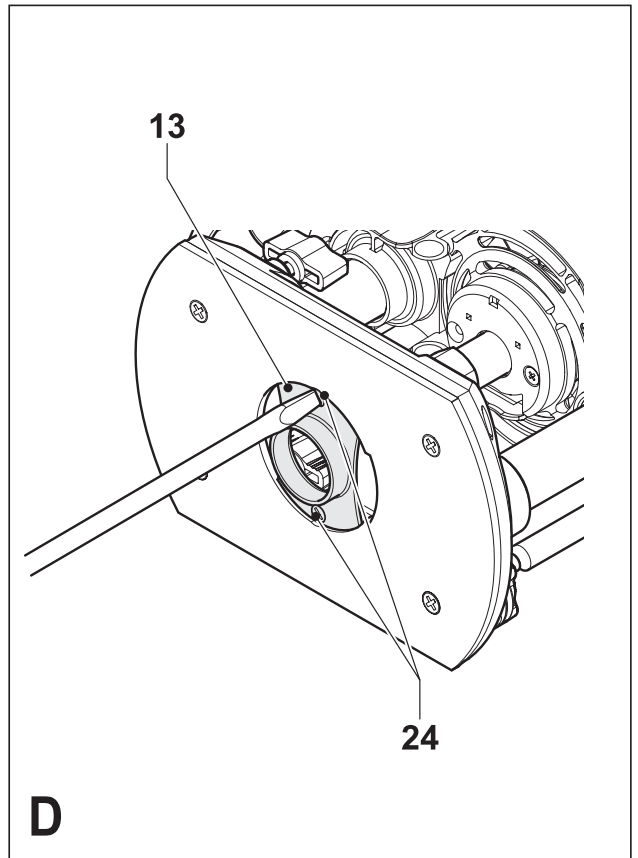
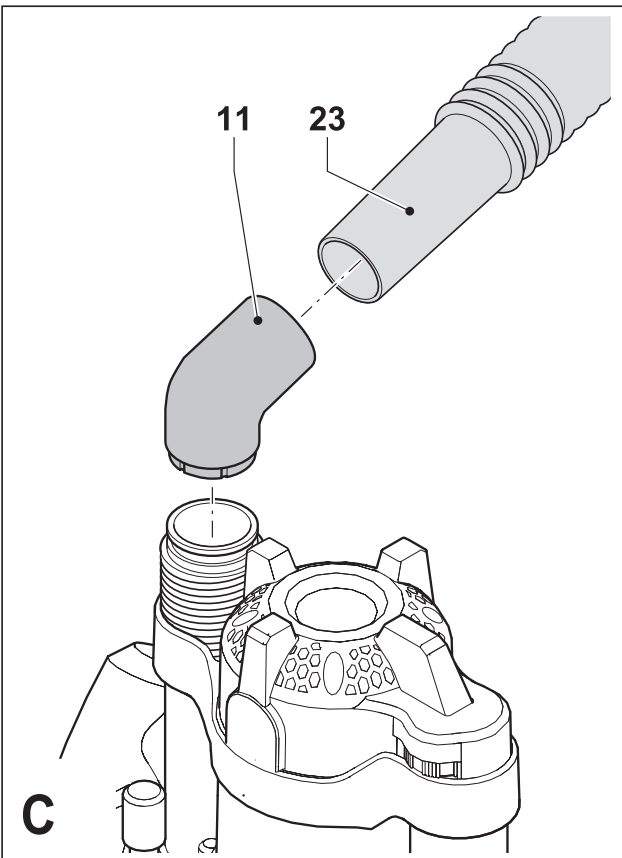
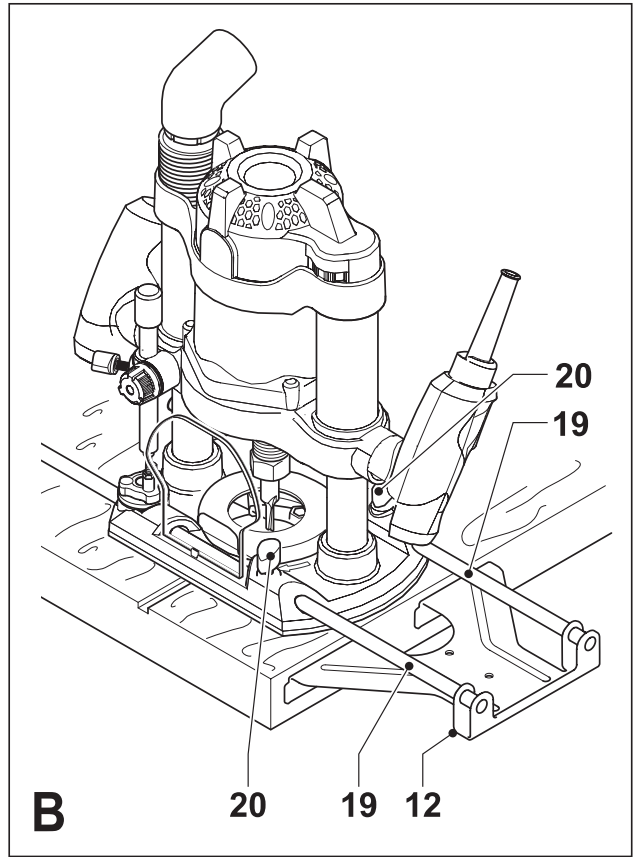
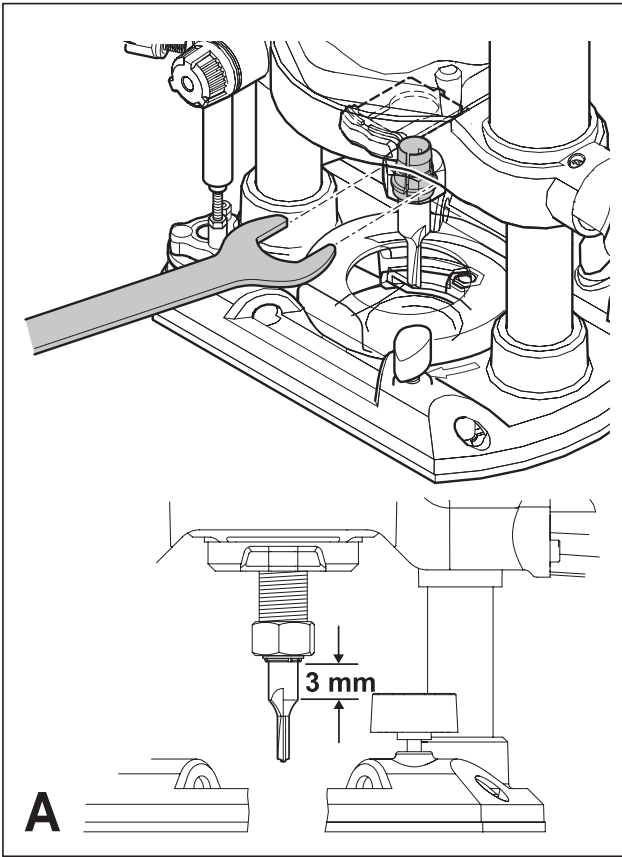
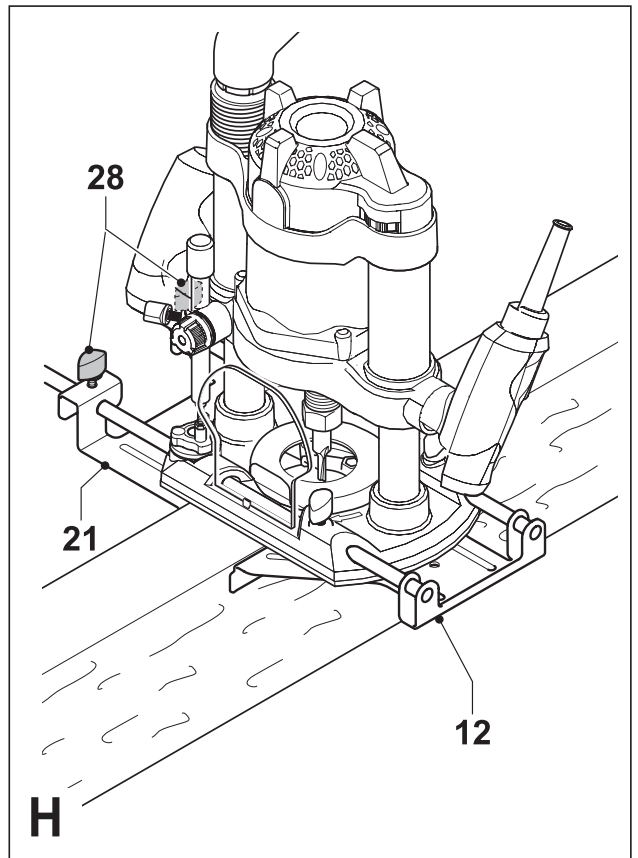
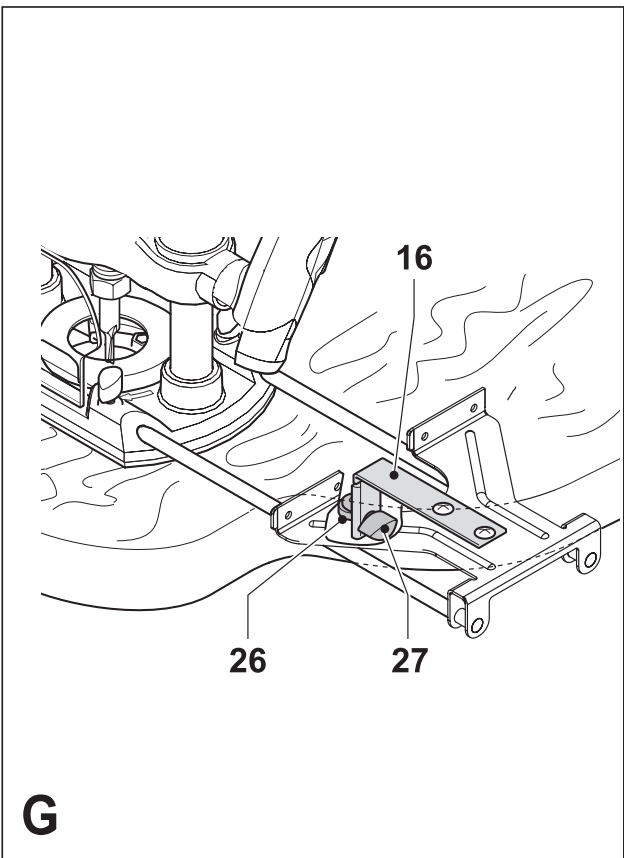
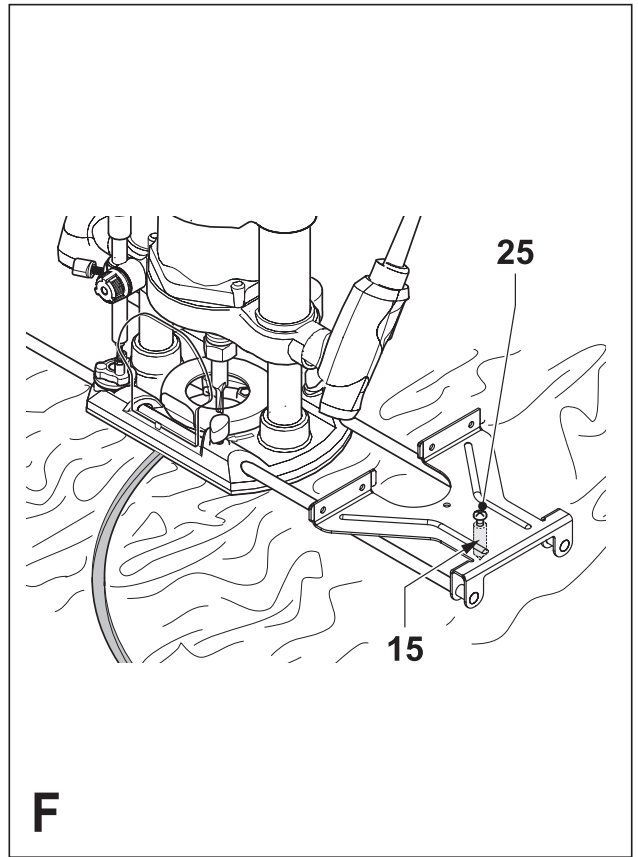
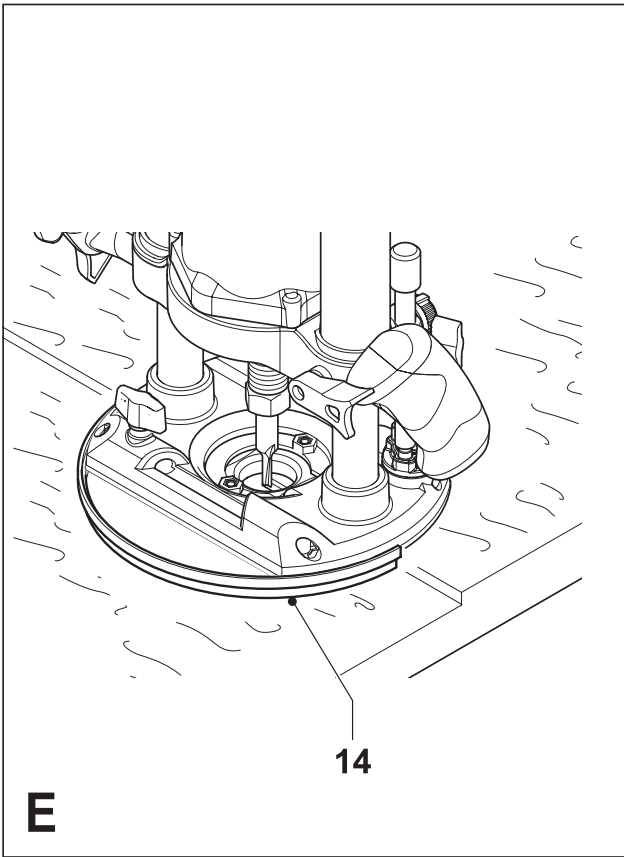
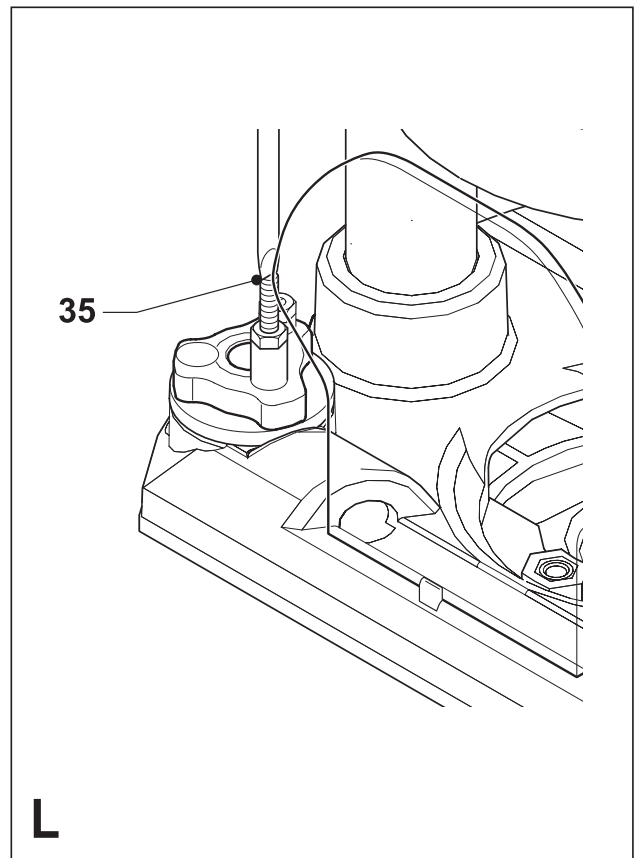
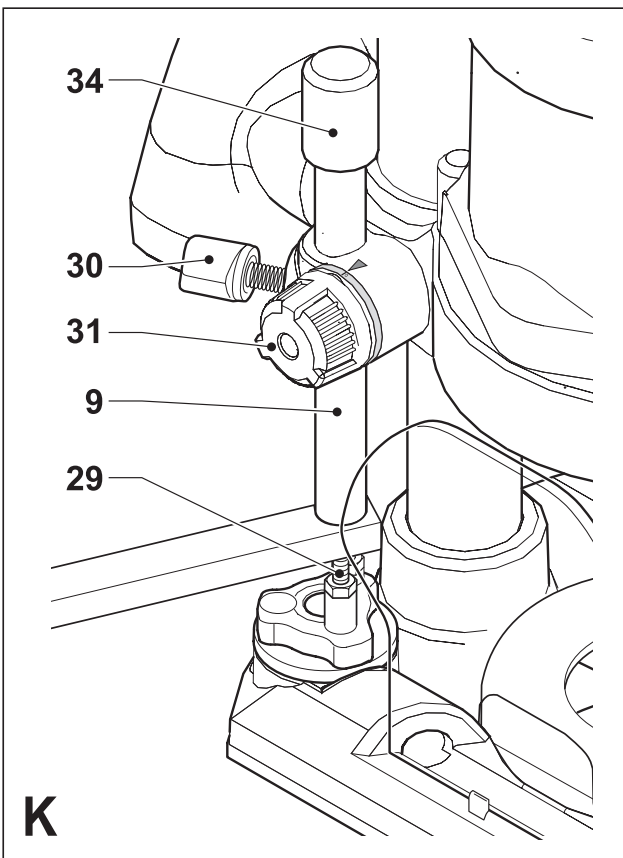
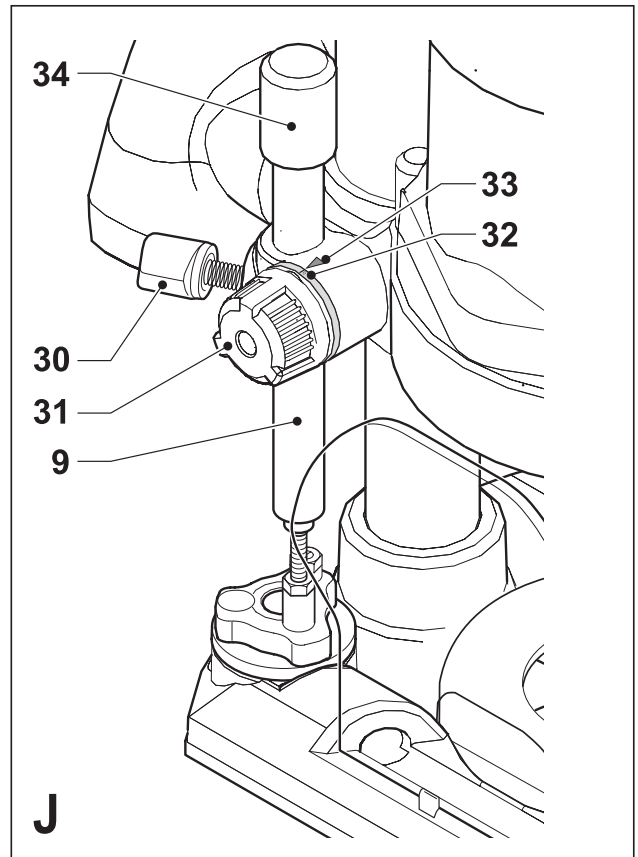
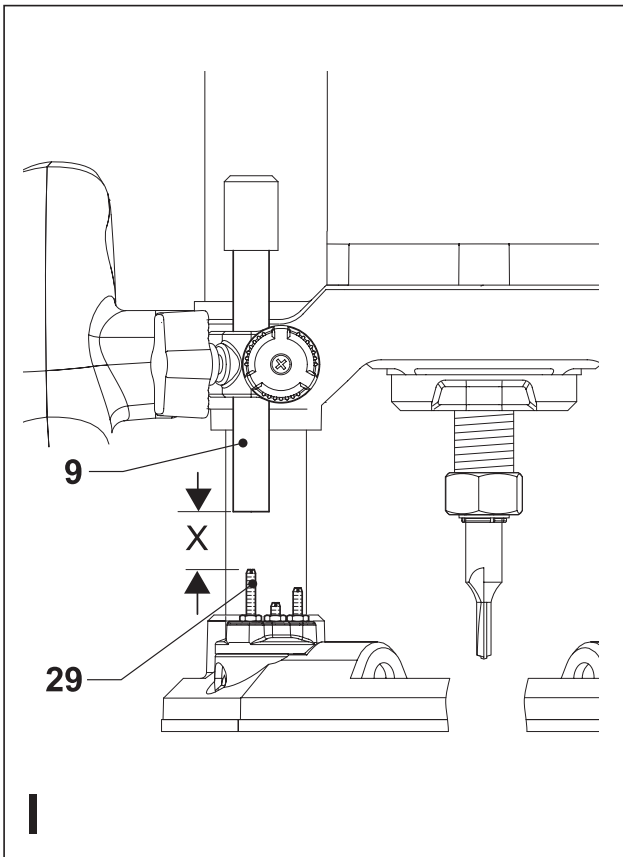
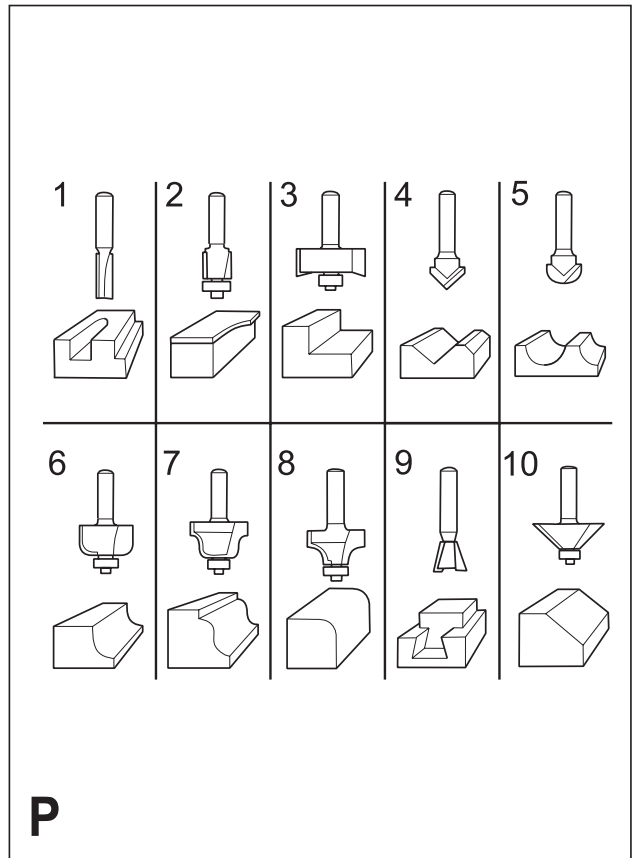
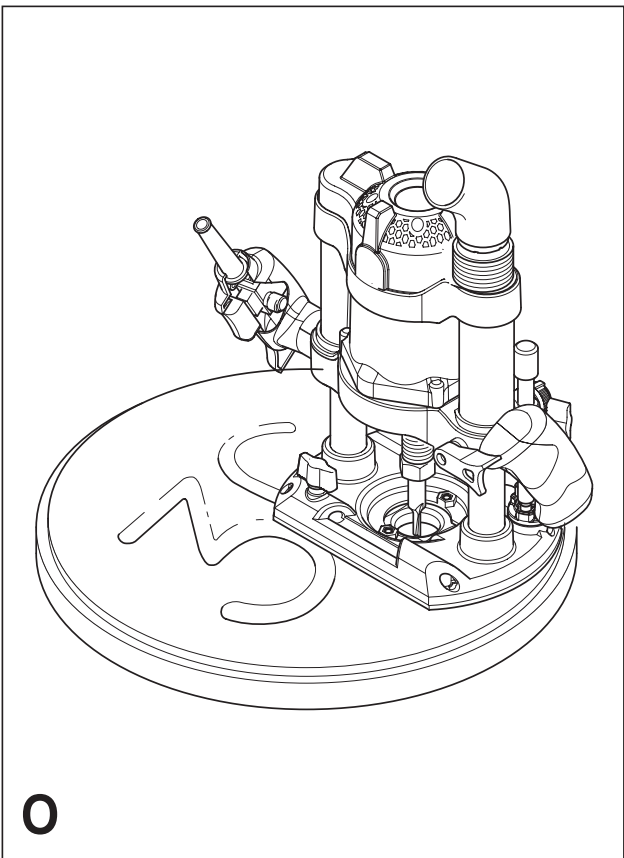
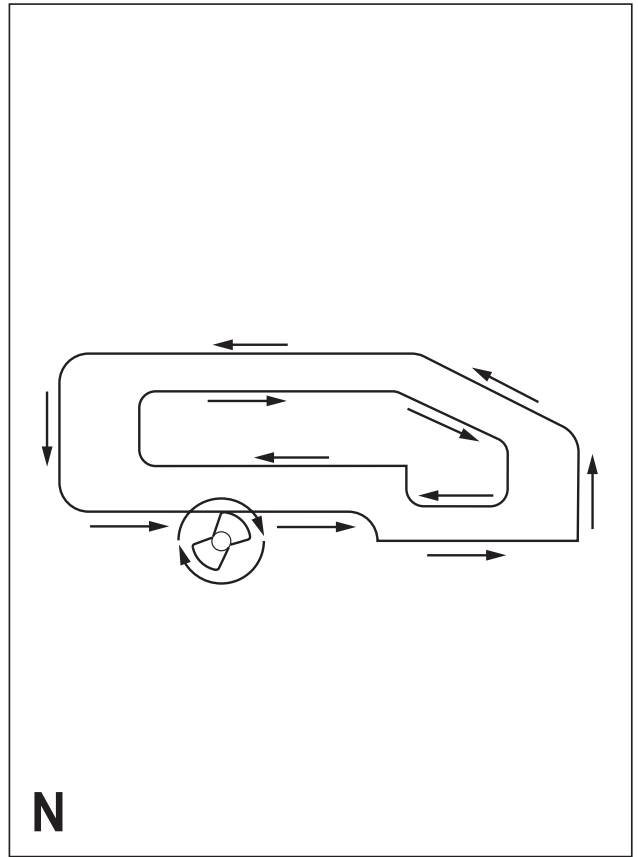
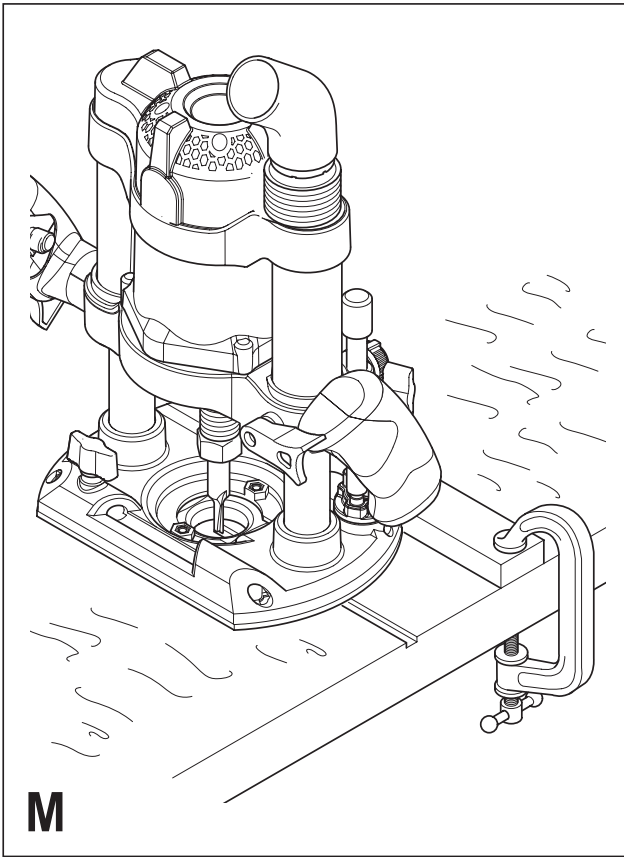


Upozornění !
Určeno pro kutily.









Použití výrobku

Vaše vrchní fréзка na obrysové frézování Black & Decker je určena k frézování dřeva a dřevěných výrobků. Toto nářadí je určeno pouze pro spotřebitelské použití.

Bezpečnostní předpisy

Varování! Přečtěte si veškeré pokyny. Nedodržení všech níže uvedených pokynů může vést ke způsobení zranění elektrickým proudem, k požáru nebo k vážnému poranění. Označení "elektrické nářadí" ve všech níže uvedených upozorněních odkazuje na Vaše nářadí napájené ze sítě (obsahuje napájecí přívodní šňůru) nebo nářadí napájené bateriemi (bez napájecího kabelu).

NÁVOD USCHOVEJTE.

1. Pracovní prostor

- a. **Pracovní prostor udržujte v čistotě a dobře osvětlený.** Přeplněný a neosvětlený pracovní prostor může vést ke způsobení úrazu.
- b. **Nepracujte s elektrickým nářadím v prostorách s výbušnou atmosférou, jako jsou například prostory obsahující hořlavé kapaliny, plyny nebo prostory s výbušnou koncentrací prachu.** V elektrickém nářadí dochází k jiskření, které může způsobit vznícení prachu nebo výparů.
- c. **Při práci s elektrickým nářadím dbejte na to, aby se do jeho blízkosti nedostaly děti a okolo stojící osoby.** Rozptylování může způsobit ztrátu kontroly nad nářadím.

2. Elektrická bezpečnost

- a. **Zástrčka napájecího kabelu nářadí musí odpovídat zásuvce. Zástrčku nikdy žádným způsobem neupravujte. U nářadí chráněného zemněním nepoužívejte jakékoliv redukce zástrček.** Neupravované zástrčky a vyhovující spoje snižují nebezpečí úrazu elektrickým proudem.
- b. **Nedotýkejte se uzemněných povrchů, jako jsou např. potrubí, radiátory, sporáky a chladničky.** Při uzemnění vašeho těla vzrůstá riziko úrazu elektrickým proudem.
- c. **Nevystavujte elektrické nářadí dešti ani vlhkému prostředí.** Pokud do nářadí vnikne voda, zvýší se riziko úrazu elektrickým proudem.
- d. **S napájecím kabelem zacházejte opatrně. Nikdy nepoužívejte napájecí kabel k přenášení nářadí, jeho posouvání nebo za něj netahejte při odpojování nářadí od elektrické sítě. Dbejte na to, aby se napájecí kabel nedostal do kontaktu s horkými povrchy, olejem, ostrými hranami a pohyblivými částmi.** Poškozené nebo spletené kabely zvyšují riziko úrazu elektrickým proudem.
- e. **Pokud s nářadím pracujete ve venkovním prostředí, používejte prodlužovací šňůru určenou do venkovního prostředí.** Použití těchto kabelů snižuje riziko úrazu elektrickým proudem.

3. Osobní bezpečnost

- a. **Zůstaňte stále pozorní, sledujte, co provádíte a při práci s elektrickým nářadím přemýšlejte. S nářadím nepracujte pokud jste unavení nebo**

pokud jste pod vlivem omamných látek, alkoholu nebo léků. Chvilka nepozornosti při práci s nářadím může vést k vážnému úrazu.

- b. **Používejte bezpečnostní výbavu. Vždy používejte prostředky k ochraně zraku.** Bezpečnostní výbava jako je respirátor, neklouzavá bezpečnostní obuv, pevná přilba nebo ochranné sluchátka použitá v odpovídajících podmínkách snižuje riziko úrazu.
 - c. **Zabraňte náhodnému spuštění. Předtím, než nářadí připojíte do elektrické zásuvky zabezpečte, aby byl hlavní vypínač ve vypnuté poloze.** Přenášení nářadí s prstem na hlavním vypínači nebo připojení napájecího kabelu k elektrickému rozvodu pokud je hlavní vypínač nářadí v poloze zapnuto může způsobit úraz.
 - d. **Před spuštěním nářadí se vždy ujistěte, zda nejsou v jeho blízkosti klíče nebo seřizovací přípravky.** Klíče nebo seřizovací přípravky zapomenuté na rotačních částech nářadí mohou způsobit úraz.
 - e. **Nepřetěžujte se. Při práci vždy udržujte vhodný a pevný postoj.** To umožňuje lepší ovladatelnost nářadí v neočekávaných situacích.
 - f. **Vhodně se oblékejte. Nenoste volný oděv a šperky. Dbejte na to, aby se vaše vlasy, oděv nebo rukavice nedostaly do nebezpečné blízkosti pohyblivých částí.** Volný oděv, šperky nebo dlouhé vlasy mohou být pohyblivými díly zachyceny.
 - g. **Pokud je nářadí vybaveno zařízením pro odsávání prachu, zkontrolujte, zda je řádně nainstalováno a správně užíváno.** Používání tohoto zařízení snižuje rizika spojená s prací v prašném prostředí.
4. **Použití elektrického nářadí a jeho údržba**
 - a. **Nářadí nepřetěžujte. Používejte správný typ nářadí pro vaši práci.** S vhodným nářadím budete pracovat lépe a bezpečněji.
 - b. **Pokud nelze hlavní vypínač nářadí zapnout a vypnout, s nářadím nepracujte.** Každé nářadí s nefunkčním hlavním spínačem je nebezpečné a musí být opraveno.
 - c. **Před výměnou jakýchkoliv částí, příslušenství či jiných připojených součástí, před prováděním servisu nebo pokud nářadí nepoužíváte, odpojte jej od elektrické sítě.** Tato preventivní bezpečnostní opatření snižují riziko náhodného spuštění nářadí.
 - d. **Uložte elektrické nářadí mimo dosah dětí a nedovolte ostatním osobám, které toto nářadí neumí ovládat, aby s tímto elektrickým nářadím pracovaly.** Elektrické nářadí je v rukou neobeznámených osob nebezpečné.
 - e. **Údržba nářadí. Zkontrolujte, zda nářadí nemá vychýlené nebo rozpojené pohyblivé části, zlomené díly nebo jakoukoliv jinou závadu, která může mít vliv na správný chod nářadí. Pokud je nářadí poškozeno, nechejte jej opravit.** Mnoho nehod je způsobeno nedostatečnou údržbou nářadí.
 - f. **Řezné nástroje udržujte ostré a čisté.** Správně udržované řezné nástroje s ostrými břity jsou účinnější a lépe ovladatelné.

g. Nářadí, příslušenství a násady používejte podle těchto pokynů a způsobem určeným daným typem nářadí, berte v úvahu provozní podmínky a práci, kterou je nutné vykonat. Používání elektrického nářadí k jiným než určeným aplikacím může vést ke způsobení rizikových situací.

5. Servis

a. Vaše nářadí nechejte opravovat pouze osobou s příslušnou kvalifikací při použití výhradně originálních náhradních dílů. Tím zajistíte bezpečný provoz nářadí.

Další bezpečnostní pokyny týkající se frézek na obrysově frézování

- Vždy používejte příslušenství s průměrem násady odpovídajícím velikosti upínacího pouzdra instalovaného na nářadí.
- Používejte násady vhodné i pro chod nářadí naprázdno.
- Nikdy nepoužívejte frézy o větším průměru, než je uveden v technických údajích nářadí.
- Nářadí držte za rukojeti uvedeným způsobem.
- Nepoužívejte nářadí v převrácené poloze.
- Nepokoušejte se používat nářadí ve stacionárním režimu.
- Před řezáním odstraňte z obrobku hřebíky a kovové předměty.
- Před vrtáním do stěn, podlah a stropů se vždy řádně ujistěte o poloze elektroinstalace a potrubí.
- Věnujte zvláštní opatrnost při obrábění materiálů MDF nebo povrchů opatřených nátěrem s obsahem olova:
 - Používejte masku proti prachu určenou speciálně na ochranu před toxickým prachem a podobnými zplodinami a zajistěte, aby byly takto chráněny všechny osoby nacházející se nebo vstupující do pracovního prostoru.
 - Zamezte vstupu dětí a těhotných žen do pracovního prostoru.
 - V pracovním prostoru nejezte, nepijte a nekuřte.
 - Zajistěte bezpečnou likvidaci prachu a ostatních nečistot vzniklých při broušení.
- Vždy používejte respirátor.

Elektrická bezpečnost



Toto nářadí je chráněno dvojitou izolací; proto není nutné použití zemního vodiče. Vždy zkontrolujte, zda síťové napětí odpovídá napětí uvedenému na typovém štítku nářadí.

- Toto nářadí není určeno pro použití nedospělými či slabými osobami bez dozoru. Děti musí být pod dozorem, aby si s nářadím nehrály.
- Poškozený napájecí kabel musí být vyměněn výrobcem nebo zástupcem značkového servisu firmy Black & Decker.

Popis

1. Hlavní spínač
2. Odjišťovací tlačítko

3. Rukojeť
4. Regulátor plynule nastavitelných otáček
5. Páčka zajištění ponoru
6. Zajišťovací tlačítko hřídele
7. Upínací pouzdro
8. Otočný hloubkový doraz
9. Tyč hloubkového dorazu
10. Odchylovač odštěpků
11. Nástavec pro odsávání prachu

Sestavení přístroje

Varování! Před montáží se ujistěte, zda je nářadí vypnuto a zda je napájecí kabel odpojen od zásuvky.

Upevnění násady (obr. A)

- Odstraňte odchylovač odštěpků (10) tak, že jej ze základny frézky vytáhnete přímo vzhůru.

Varování! Dejte pozor, abyste odchylovač odštěpků neohnuli.

- Podržte tlačítko zámku hřídele (6) stisknuté a otočte hřídel tak, aby zámek hřídele zcela zaskočil.
- Dodaným klíčem povolte matici upínacího pouzdra (17).
- Dřík násady (18) vložte do upínacího pouzdra (7). Ujistěte se, zda dřík násady vyčnívá z upínacího pouzdra nejméně 3 mm, jak je znázorněno na obrázku.
- Tlačítko zámku hřídele (6) podržte stisknuté a dodaným klíčem dotáhněte matici upínacího pouzdra (17).

Přípevnění krajového vodítka (obr. B)

Krajové vodítko (12) napomáhá souběžnému vedení nářadí s okrajem obrobku.

- Podle obrázku zasuňte tyče (19) do spodní části frézky.
- Nastavte krajové vodítko do požadované vzdálenosti.
- Dotáhněte upevňovací šrouby (20).

Přípevnění nástavce pro odsávání prachu (obr. C)

Nástavec pro odsávání prachu umožňuje připojit k nářadí běžný vysavač.

- Nástavec pro odsávání prachu (11) zasuňte do výfukového otvoru podle obrázku.
- Hadici (23) vhodného vysavače připojte k výstupnímu otvoru nástavce (11).

Přípevnění podkladové šablony (obr. D)

- Podkladovou šablonu (13) připevněte ke spodní části frézky tak, aby obruba směřovala vespod (na stranu obrobku).
- Ze spodní strany podkladové šablony protáhněte dva dlouhé šrouby (24) otvory ve spodní části frézky.
- Na každý šroub našroubujte matici a dobře je utáhněte.

Přípevnění vymežovacího dílu (obr. E)

- Vymežovací díl (14) připevněte pomocí dodaných šroubů ke spodní části frézky.

Přípevnění středícího kolíku (obr. F)

- Ke frézce připevněte podle obr. B krajové vodítko, ale horní stranou dolů.
- Na stranu krajového vodítka obrácenou k obrobku připevněte dodaným šroubem (25) středící kolík (15).

Přípevnění kopírovacího dílu (obr. G)

- Ke frézce připevněte podle obr. B krajové vodítko.
- K horní straně krajového vodítka připevněte pomocí dvou dodaných šroubů s maticemi vzpěru tvaru 'L' (16).
- Křídlovým šroubem (27) upravte rotační spoj (26) na vzpěře tvaru 'L'.

Přípevnění doplňkového krajového vodítka (obr. H)

Doplňkové vodítko (21) je určené k umožnění frézování tenkého dřeva (např. okraje dveří).

- Krajové vodítko (12) nastavte podle potřeby.
- Povolte upevňovací šrouby (28).
- Krajové vodítko (21) připevněte k tyčím (19) vyčnívajícím ze spodní části frézky.
- Krajové vodítko upravte tak, aby byl obrobek procházel mezi oběma vodítky.
- Dotáhněte upevňovací šrouby (28).

Použití

Varování! Nechejte nářadí pracovat vlastním tempem. Zamezte přetěžování nářadí.

- Kontrolujte polohu přívodního kabelu, aby nedošlo k jeho prořiznutí.

Nastavení hloubky řezu (obr. I, J a K)

Hloubka řezu je vzdálenost X mezi tyčí hloubkového dorazu (9) a hloubkovou zarážkou (29). Hloubku řezu je možné nastavit dvěma možnými způsoby, jak je popsáno níže.

Nastavení hloubky řezu pomocí měřítka (obr. J)

- Podle výše uvedeného postupu připevněte frézovací násadu.
- Povolte zajišťovací šroub (30).
- Páčku zajištění ponoru (5) zdvihněte nahoru.
- Spusťte frézku dolů tak, aby se frézovací násada dotýkala obrobku.
- Páčku zajištění ponoru (5) stlačte dolů.
- Tyč hloubkového dorazu (9) posuňte pomocí nastavovací rukojeti hloubky (31) dolů tak, aby se dotýkala hloubkové zarážky. Vynulujte měřítko srovnáním označení nulové polohy (32) se šípkou (33).
- Tyč hloubkového dorazu (9) posuňte pomocí nastavovací rukojeti hloubky (31) do vypočtené polohy. Jedna čtvrtina otáčky odpovídá přibližně 6,25 mm.
- Přitáhněte zajišťovací šroub (30).
- Pomocí seřizovací rukojeti (34) proveďte jemné doladění. Jedno otočení odpovídá přibližně 1 mm.
- Páčku zajištění ponoru (5) zdvihněte nahoru a frézku vraťte do výchozí polohy.
- Po zapnutí frézku spusťte dolů a proveďte požadovaný řez.

Úprava hloubky řezu pomocí kousku dřeva (obr. K)

- Upevněte frézovací násadu a výše popsaným způsobem spusťte frézu dolů.
- Povolte zajišťovací šroub (30).
- Tyč hloubkového dorazu (9) posuňte pomocí nastavovací rukojeti hloubky (31) nahoru.
- Mezi tyč hloubkového dorazu (9) a hloubkovou zarážku (29) vložte kousek dřeva se šířkou odpovídající požadované hloubce řezu.
- Tyč hloubkového dorazu (9) posuňte pomocí nastavovací rukojeti hloubky (31) dolů tak, aby se dotýkala dřeva.
- Přitáhněte zajišťovací šroub (30).
- Pomocí seřizovací rukojeti (34) proveďte jemné doladění.
- Vložený kousek dřeva odstraňte.
- Páčku zajištění ponoru (5) zdvihněte nahoru a frézku vraťte do výchozí polohy.
- Po zapnutí frézku spusťte dolů a proveďte požadovaný řez.

Seřízení otočného hloubkového dorazu (obr. L)

Po natočení otočného hloubkového dorazu do požadované polohy můžete provést jemné doladění zvoleného hloubkového dorazu. Pokud chcete provést několik řezů s různým nastavením hloubky, seřídte každou z hloubkových zarážek.

- Pomocí šroubováku vytočte podle potřeby šroub hloubkového dorazu (35) nahoru nebo dolů.

Nastavení rychlosti

- Knoflík regulace otáček (4) nastavte na požadovanou hodnotu rychlosti. Vyšší rychlost používejte pro násady menších průměrů. Nižší rychlost používejte pro násady větších průměrů.

Použití laťky jako vodítka (obr. M)

Pokud není možné použít krajové vodítko, například při frézování drážek na zadní stěně knihovny pro uchycení polic, postupujte následovně:

- Vyberte kousek dřeva s rovným krajem, které bude sloužit jako laťka.
- K obrobku přiložte laťku.
- Laťku přesuňte tak, aby byla ve správné poloze pro vedení frézky.
- Laťku pevně k obrobku přichyťte.

Použití podkladové šablony (obr. D)

Podkladovou šablonu lze použít k vyfrézování určitého tvaru podle šablony, například písmene.

- Šablonu připevněte k obrobku oboustrannou lepicí páskou nebo svorkami tvaru 'G'.
- Frézovací násada musí zasahovat pod okraj podkladové šablony, aby bylo možné provést frézování obrobku ve tvaru šablony.

Použití vymezovacího dílu (obr. E)

Vymezovací díl lze použít k ořezávání dřevěných nebo svíse vrstvených projektů.

Použití středícího kolíku (obr. F)

Středící kolík lze použít k vyřiznutí kruhových vzorů.

- Pro středící kolík na střed kruhu, který má být vyřezán, vyvrtejte otvor.

- Frézku položte na obrobek tak, aby se středící kolík nacházel ve vyvrtaném otvoru.
- Pomocí tyčí krajového vodítka nastavte poloměr kruhu.
- Nyní je možné posouvat frézku po obrobku tak, aby byl vyfrézován kruh.

Použití kopírovacího dílu (obr. G)

Kopírovací díl napomáhá při frézování udržovat shodnou vzdálenost podél okrajů obrobků nepravidelných tvarů.

- Položte frézku na obrobek v požadované vzdálenosti od okraje, který má být kopírován.
- Nastavte tyče krajového vodítka tak, aby bylo kolečko v kontaktu s obrobkem.

Zapnutí a vypnutí

Zapnutí

- Podržte odjišťovací tlačítko (2) stisknuté a stlačte hlavní spínač (1).
- Odjišťovací tlačítko uvolněte.

Vypnutí

- Vypínač uvolněte.

Varování! Nářadí držíme vždy oběma rukama.

Frézování

- Nasadte frézovací násadu a nastavte výše popsaným způsobem požadovanou hloubku řezu.
- Pevně uchopte nářadí za rukojeti (3) oběma rukama, položte nářadí na obrobek a zapněte je.
- Před zaříznutím do obrobku ponechte nářadí dosáhnout plných otáček. Při kontaktu s tyčí hloubkového dorazu stlačte páčku zajištění ponoru (5).
- Proveďte řez konstantní silou jak směrem dolů, tak ve směru prováděného řezu. Stále udržujte pevné sevření rukojetí a buďte připraveni na možnou reakci frézovací násady při náhlém zastavení, např. při kontaktu se sukem.
- Po dokončení řezu uvolněte páčku zajištění ponoru a nářadí zdvihněte nahoru do výchozí polohy. Pokud je nářadí vráceno do výchozí polohy, můžete je vypnout. Uvědomte si, že je základna frézy ovládána pružinovým mechanismem, a pokud není nářadí pod kontrolou, může vyskočit vzhůru.

Rychlost frézování

Provozní rychlost nářadí lze měnit a tím ovlivnit úroveň opracování obrobku. Určení správné rychlosti závisí na požadované kvalitě opracování, druhu použitého opracovávaného materiálu, průměru a tvaru frézovací násady.

- Připravte si nářadí k provedení zkušebního řezu do kousku odpadového materiálu. Proveďte předběžné nastavení otáček volbou vysoké rychlosti u malých průměrů frézovacích násad a nízké rychlosti u velkých průměrů frézovacích násad.
- Po skončení frézování nářadí zdvihněte z obrobku, vypněte je a zkontrolujte úroveň opracování. Seřídte regulátor plynule nastavitelných otáček (4) a opakujte, dokud nebude dosaženo optimální úrovně opracování.

Varování! Nepouštějte rukojeti a neupravujte otáčky, pokud je nářadí zajištěno ve spodní poloze a zaříznutá fréza v obrobku běží.

Rady k optimálnímu využití

- Při práci na vnější straně okrajů pohybujte frézku proti směru otáčení hodinových ručiček (obr. N). Při práci na vnitřní straně okrajů pohybujte frézku ve směru otáčení hodinových ručiček.
- K obrábění měkkého dřeva používejte frézovací násady typu HSS.
- K obrábění tvrdého dřeva používejte frézovací násady typu TCT.
- Nářadí můžete používat i bez připevněného vodítka (obr. O). Tento pracovní režim se používá při vyřezávání písma a pro výtvarné práce. V tomto případě vytvářejte pouze mělké řezy.
- V následující tabulce naleznete běžné typy frézovacích násad.

Frézovací násady (obr. P)

Popis	Použití
Rovná násada (1)	Drážky a žlábků
Obrubová násada (2)	Obrábění krajů překližek nebo tvrdého dřeva; přesné profilování při použití šablony
Žlábkovací násada (3)	Žlábkování rovných nebo zaoblených obrobků
Násada pro drážky tvaru V (4)	Drážky, vyřezávání a zkosení hran
Jádrová násada (5)	Drážkování, vyřezávání a vytváření ozdobných hran
Rohová násada (6)	Vytváření ozdobných hran
Esovitá násada (7)	Vytváření ozdobných hran
Zaoblovací násada (8)	Vytváření zaoblených hran
Rybinová násada (9)	Vytváření rybinových spojů
Zkosená násada (10)	Vytváření zkosených hran

Údržba

Vaše nářadí bylo navrženo tak, aby byla zajištěna jeho dlouhá provozní životnost s minimálními nároky na údržbu. Jeho dlouhodobý bezproblémový chod závisí na řádné údržbě nářadí a pravidelném čištění.

Varování! Před prováděním jakékoliv údržby nářadí vypněte a odpojte napájecí kabel od sítě.

- Pomocí měkkého kartáče nebo suchého hadříku pravidelně čistěte větrací drážky na nářadí.
- Pomocí vlhkého hadříku pravidelně čistěte kryt motoru. Nepoužívejte žádné brusné nebo rozpouštěcí čisticí prostředky.

Ochrana životního prostředí



Třídění odpadu. Tento výrobek nesmí být likvidován spolu s běžným komunálním odpadem.

Pokud nebudete nářadí Black & Decker dále používat nebo přejete-li si nářadí nahradit novým, nelikvidujte

toto nářadí v běžném komunálním odpadu. Odevzdejte výrobek do místní sběrný tříděného odpadu.



Tříděný odpad umožňuje recyklaci a opětovné využití použitých výrobků a obalových materiálů. Opětovné použití recyklovaných materiálů pomáhá chránit životní prostředí před znečištěním a snižuje spotřebu surovin.

Místní předpisy mohou upravovat způsob likvidace domácích elektrických spotřebičů v místních sběrnách nebo v místě nákupu výrobku.

Po ukončení životnosti výrobků Black & Decker, poskytuje společnost Black & Decker možnost recyklace těchto výrobků. Chcete-li využít této služby, dopravte prosím Vaše nepotřebné výrobky do značkového servisu, kde na vlastní náklady zajistí jejich recyklaci a ekologické zpracování.

Adresu nejbližšího značkového servisu naleznete u svého značkového prodejce Black & Decker na adrese, která je uvedena v tomto návodu. Přehled autorizovaných servisů Black & Decker a rovněž další informace, týkající se našeho poprodejního servisu, můžete nalézt také na internetové adrese: www.2helpU.com

Technické údaje

		XTW1500E
Vstupní napětí	V _{AC}	230
Příkon	W	1 600
Otáčky naprázdno	min ⁻¹	11 000 - 28 000
Rozměr upínacího pouzdra		1/2" (13,7) / 1/4" (7,35) / 8 mm / 6 mm
Max. průměr frézovací násady	mm	42
Max. hloubka řezu	mm	60
Hmotnost	kg	5,1

ES Prohlášení o shodě



XTW1500E

Společnost Black & Decker prohlašuje, že tento výrobek odpovídá následujícím normám: 98/37/EC, 89/336/EEC, EN 55014, EN 60745, EN 61000

L _{pA} (akustický tlak)	100 dB(A)
L _{wA} (akustický výkon)	111 dB(A)
Víbrace přenášené na obsluhu	10,93 m/s ²
K _{pA} (nepřesnost akustického tlaku)	3 dB(A)
K _{wA} (nepřesnost akustického výkonu)	3 dB(A)

Kevin Hewitt
Ředitel spotřebitelské
techniky
Spennymoor, County Durham
DL16 6JG, Velká Británie
1-1-2006

Politika služby zákazníkům

Spokojenost zákazníka s výrobkem a servisem je náš nejvyšší cíl.

Kdykoli budete potřebovat radu či pomoc, obraťte se s důvěrou na nejbližší servis Black & Decker, kde Vám vyškolený personál poskytne naše služby na nejvyšší úrovni.

Záruka Black & Decker 2 roky

Blahopřejeme Vám ke koupi tohoto kvalitního výrobku Black & Decker.

Náš závazek ke kvalitě v sobě samozřejmě zahrnuje také naše služby zákazníkům.

Proto nabízíme záruční lhůtu daleko přesahující minimální požadavky vyplývající ze zákona.

Kvalita tohoto přístroje nám umožňuje nabídnout Vám záruční lhůtu po dobu 24 měsíců.

Objeví-li se jakékoliv materiálové nebo výrobní vady v průběhu **24 měsíců** záruční lhůty, garantujeme jejich bezplatné odstranění případně, dle našeho uvážení, bezplatnou výměnu přístroje za následujících podmínek:

- Příklad bude dopraven (spolu s originálním záručním listem Black & Decker a s dokladem o nákupu) do jednoho z pověřených servisních středisek Black & Decker, která jsou autorizována k provádění záručních oprav.
 - Příklad byl používán pouze s originálním příslušenstvím či přídatnými zařízeními a příslušenstvím BBW či Piranha, které je výslovně doporučeno jako vhodné k používání spolu s přístroji Black & Decker.
 - Příklad byl používán a udržován v souladu s návodem k obsluze.
 - Příklad nevykazuje žádné příčiny poškození způsobené opotřebením.
 - Motor přístroje nebyl přetěžován a nejsou patrné žádné známky poškození vnějšími vlivy.
 - Do přístroje nebylo zasahováno nepovolanou osobou. Osoby

povolané tvoří personál pověřených servisních středisek Black & Decker, která jsou autorizována k provádění záručních oprav.

Navíc servis Black & Decker poskytuje na veškeré provedené opravy a vyměněné náhradní díly další servisní záruční lhůtu 6 měsíců.

Záruka se nevztahuje na spotřební příslušenství (vrtáky, šroubovací nástavce, pilové kotouče, hoblovací nože, brusné kotouče, pilové listy, brusný papír a pod.).

Black & Decker nabízí rozsáhlou síť autorizovaných servisních oprav a sběrných středisek, jejichž seznam naleznete na záručním listu.

Black & Decker

Klásterského 2
143 00 Praha 4 - Modřany
Česká republika

Tel.: +420 244 402 450
Fax: +420 241 770 204
recepce@blackanddecker.cz

Právo na případné změny vyhrazeno.

02/2007

BLACK & DECKER

Klásterského 2
143 00 Praha 412 – Modřany
Česká Republika

Tel.: 00420 2 444 02 450
00420 2 417 76 655,6

Fax: 00420 2 417 70 204

Servis: 00420 2 444 03 247

www.blackanddecker.cz

www.dewalt.cz

recepce@blackanddecker.cz

BAND SERVIS

K Pasekám 4440
760 01 Zlín

Tel.: 00420 577 008 550,1

Fax: 00420 577 008 559

www.bandservis.cz

bandservis@bandservis.cz

BLACK & DECKER

Stará Vajnorská cesta 8
831 04 Bratislava
Slovenská republika

Tel.: 00421 2 446 38 121,3

Fax: 00421 2 446 38 122

www.blackanddecker.sk

www.dewalt.sk

informacie@blackanddecker.sk

BAND SERVIS

Paulínska 22
917 01 Trnava

Tel.: 00421 33 551 10 63

Fax: 00421 33 551 26 24

www.bandservis.sk

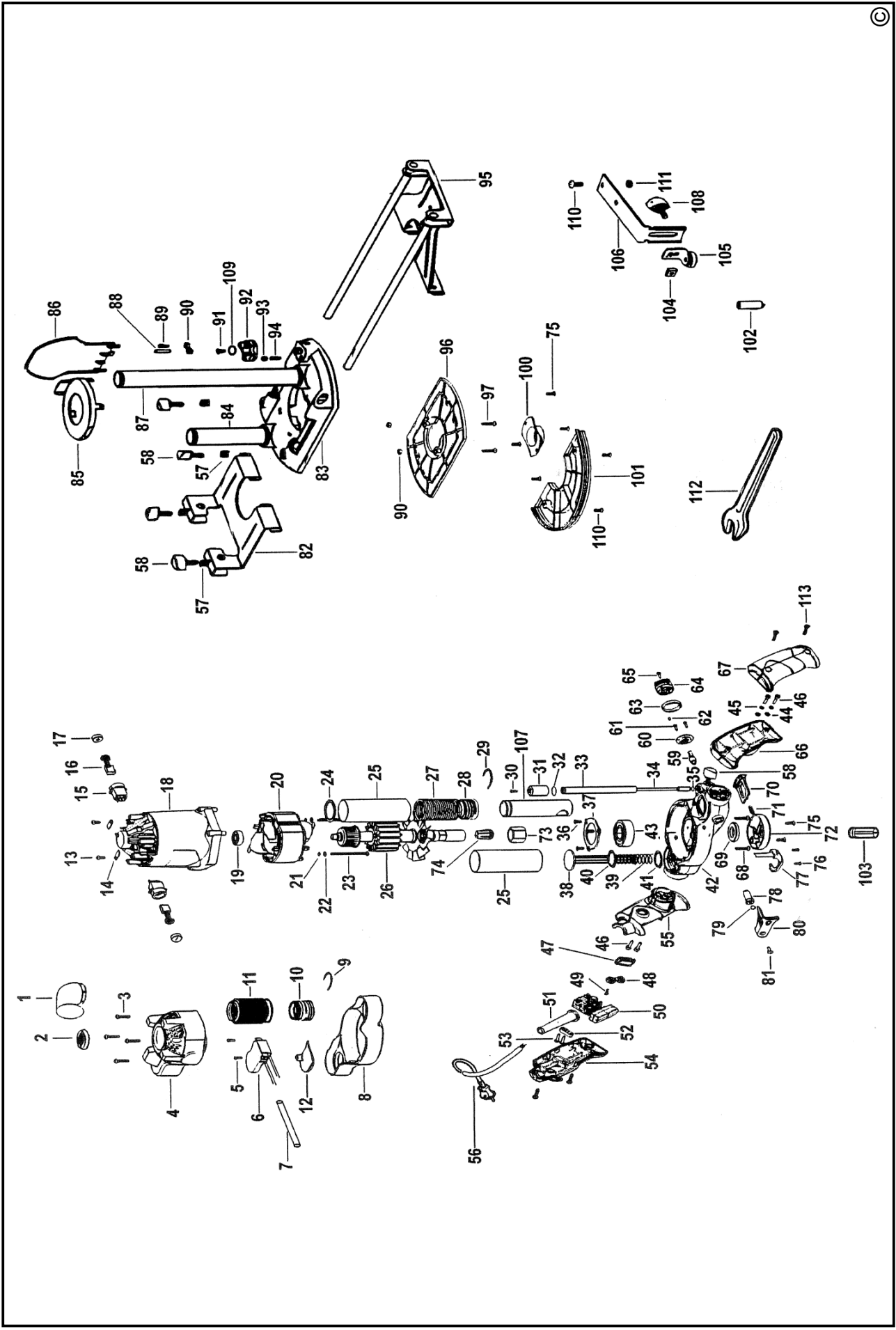
p.talajka@bandservis.sk

BAND SERVIS

Garbiarska 5
040 01 Košice

Tel.: 00421 55 623 31 55

bandserviske@zoznam.sk



CZ ZÁRUČNÍ LIST

PL KARTA GWARANCYJNA

H JÓTÁLLÁSI JEGY

SK ZÁRUČNÝ LIST



**BLACK &
DECKER**®

CZ měsíců
H hónap

24

PL miesiące
SK mesiacov

CZ	Výrobní kód	Datum prodeje	Razítko prodejny Podpis
H	Gyári szám	A vásárlás napja	Pecset helye Aláírás
PL	Numer seryjny	Data sprzedaży	Stempel Podpis
SK	Číslo série	Dátum predaja	Pečiatka predajne Podpis

(CZ)

Adresy servisu
Band Servis
Klásterského 2
CZ-14300 Praha 4
Tel.: 00420 2 444 03 247
Fax: 00420 2 417 70 204

Band Servis
K Pasekám 4440
CZ-76001 Zlín
Tel.: 00420 577 008 550,1
Fax: 00420 577 008 559
<http://www.bandservis.cz>

(H)

Black & Decker Központi
Garanciális-és Márkaszerviz
1163 Budapest
(Sashalom) Thököly út 17.
Tel.: 403-2260
Fax: 404-0014

(PL)

Adres serwisu centralnego
ERPATECH
ul. Obozowa 61
01-418 Warszawa
Tel.: 022-8620808
Fax: 022-8620809

(SK)

Adresa servisu
Band Servis
Paulínska ul. 22
SK-91701 Trnava
Tel.: 00421 33 551 10 63
Fax: 00421 33 551 26 24

(CZ) Dokumentace záruční opravy

(PL) Przebieg napraw gwarancyjnych

(H) A garanciális javítás dokumentálása

(SK) Záznamy o záručných opravách

CZ	Číslo	Datum příjmu	Datum zakázky	Číslo zakázky	Závada	Razítko Podpis
H	Sorszám	Bejelentés időpontja	Javítási időpont	Javítási munkalapszám	Hiba jelleg oka	Pecset Aláírás
	Jótállás új határideje					
PL	Nr.	Data zgłoszenia	Data naprawy	Nr. zlecenia	Przebieg naprawy	Stempel Podpis
SK	Číslo dodávky	Dátum nahlásenia	Dátum opravy	Číslo objednávky	Popis poruchy	Pečiatka Podpis